

საქართველოს მთავრობის

დადგენილება №483

2019 წლის 3 ოქტომბერი

ქ. თბილისი

ცხოველთა იდენტიფიკაცია-რეგისტრაციისა და მათი სადგომის/დროებითი სადგომის რეგისტრაციის წესების დამტკიცების შესახებ

მუხლი 1

სურსათის/ცხოველის საკვების უვნებლობის, ვეტერინარიისა და მცენარეთა დაცვის კოდექსის 75-ე მუხლის მე-2 ნაწილისა და „ნორმატიული აქტების შესახებ“ საქართველოს ორგანული კანონის 25-ე მუხლის შესაბამისად:

1. დამტკიცდეს:

ა) „ცხოველთა იდენტიფიკაცია-რეგისტრაციისა და მათი სადგომის/დროებითი სადგომის რეგისტრაციის ზოგადი წესი“ (დანართი №1);

ბ) „მსხვილფეხა საქონლის იდენტიფიკაცია-რეგისტრაციისა და მათი სადგომის/დროებითი სადგომის რეგისტრაციის სპეციალური წესი“ (დანართი №2);

გ) „წვრილფეხა საქონლის იდენტიფიკაცია-რეგისტრაციისა და მათი სადგომის/დროებითი სადგომის რეგისტრაციის სპეციალური წესი“ (დანართი №3);

დ) „ღორის იდენტიფიკაცია-რეგისტრაციისა და მათი სადგომის/დროებითი სადგომის რეგისტრაციის სპეციალური წესი“ (დანართი №4);

ე) „საფუტკრე მეურნეობის რეგისტრაციისა და ფუტკრის იდენტიფიკაციის სპეციალური წესი“ (დანართი №5).

2. ძალადაკარგულად გამოცხადდეს:

ა) „წვრილფეხა საქონლის იდენტიფიკაცია-რეგისტრაციისა და მათი სადგომის/დროებითი სადგომის რეგისტრაციის წესის დამტკიცების შესახებ“ საქართველოს მთავრობის 2015 წლის 27 მაისის №228 დადგენილება;

ბ) „მსხვილფეხა საქონლის იდენტიფიკაცია-რეგისტრაციისა და მათი სადგომის/დროებითი სადგომის რეგისტრაციის წესის დამტკიცების შესახებ“ საქართველოს მთავრობის 2014 წლის 31 დეკემბრის №764 დადგენილება;

გ) „ღორის იდენტიფიკაცია-რეგისტრაციისა და მისი სადგომის რეგისტრაციის წესის დამტკიცების შესახებ“ საქართველოს მთავრობის 2016 წლის 13 დეკემბრის №548 დადგენილება.

საქართველოს მთავრობის 2021 წლის 15 ოქტომბრის დადგენილება №505 – ვებგვერდი, 18.10.2021წ.

მუხლი 2

1. ცხოველის იდენტიფიკაცია-რეგისტრაციის სისტემის მოწყობასა და ფუნქციონირებასთან დაკავშირებული საქმიანობა ფინანსდება სახელმწიფო ბიუჯეტიდან გამოყოფილი ასიგნებების ფარგლებში.

2. ცხოველის იდენტიფიკაცია-რეგისტრაციასთან დაკავშირებით მომსახურების საფასურები დგინდება საქართველოს მთავრობის დადგენილებით.

მუხლი 3

1. დადგენილება, გარდა ამ დადგენილების მე-2 მუხლისა და ამ დადგენილებით დამტკიცებული



„ცხოველთა იდენტიფიკაცია-რეგისტრაციისა და მათი სადგომის/დროებითი სადგომის რეგისტრაციის ზოგადი წესის“ (დანართი №1) მე-6 მუხლის პირველი პუნქტის „ზ“ ქვეპუნქტის, მე-10 მუხლის მე-6 და მე-7 პუნქტების, მე-16 და მე-17 მუხლებისა, ამოქმედდეს გამოქვეყნებისთანავე.

2. ამ დადგენილების მე-2 მუხლი ამოქმედდეს 2021 წლის პირველი იანვრიდან.

3. ამ დადგენილებით დამტკიცებული „ცხოველთა იდენტიფიკაცია-რეგისტრაციისა და მათი სადგომის/დროებითი სადგომის რეგისტრაციის ზოგადი წესის“ (დანართი №1):

ა) მე-6 მუხლის პირველი პუნქტის „ზ“ ქვეპუნქტი, მსხვილფეხა და წვრილფეხა საქონელთან მიმართებით, ამოქმედდეს გამოქვეყნებისთანავე, ღორთან მიმართებით – 2023 წლის 1 იანვრიდან;

ბ) მე-10 მუხლის მე-6 და მე-7 პუნქტები, მე-16 და მე-17 მუხლები, მსხვილფეხა საქონელთან მიმართებით, ამოქმედდეს გამოქვეყნებისთანავე, წვრილფეხა საქონელთან მიმართებით – 2021 წლის პირველი იანვრიდან, ღორთან მიმართებით – 2028 წლის პირველი იანვრიდან.

საქართველოს მთავრობის 2021 წლის 27 დეკემბრის დადგენილება №612 – ვებგვერდი, 28.12.2021წ.

საქართველოს მთავრობის 2022 წლის 9 დეკემბრის დადგენილება №560 – ვებგვერდი, 12.12.2022წ.

მუხლი 4

1. 2021 წლის პირველ იანვრამდე წვრილფეხა საქონელთან მიმართებით, როგორც გამოწვლილი და დროებითი ზომა, მოქმედებს ჯგუფური რეგისტრაციის ფორმა, რომელიც გულისხმობს ერთ სადგომში/დროებით სადგომში არსებული იდენტიფიცირებული წვრილფეხა საქონლის მთლიანი რაოდენობის ერთი ჯგუფური ნომრით მონაცემთა ერთიან ბაზაში რეგისტრაციას.

2. 2030 წლის პირველ იანვრამდე საქართველოს გარემოს დაცვისა და სოფლის მეურნეობის სამინისტროს სახელმწიფო კონტროლს დაქვემდებარებულმა საჯარო სამართლის იურიდიულმა პირმა – სურსათის ეროვნულმა სააგენტომ ცხოველის იდენტიფიკაცია-რეგისტრაცია და მათი სადგომის/დროებითი სადგომის რეგისტრაცია განახორციელოს საქართველოს სახელმწიფო ბიუჯეტიდან გამოყოფილი ასიგნებების ფარგლებში.

საქართველოს მთავრობის 2021 წლის 2 აპრილის დადგენილება №145 – ვებგვერდი, 05.04.2021წ.

საქართველოს მთავრობის 2022 წლის 9 დეკემბრის დადგენილება №560 – ვებგვერდი, 12.12.2022წ.

საქართველოს მთავრობის 2025 წლის 30 დეკემბრის დადგენილება №629 – ვებგვერდი, 31.12.2025წ.

მუხლი 5

„ცხოველთა იდენტიფიკაცია-რეგისტრაციისა და მათი სადგომის/დროებითი სადგომის რეგისტრაციის ზოგადი წესის“ მე-10 მუხლის მე-6 და მე-7 პუნქტები, მე-16 და მე-17 მუხლები წვრილფეხა საქონელთან მიმართებით შეჩერდეს 2023 წლის 1 იანვრამდე.

საქართველოს მთავრობის 2021 წლის 2 აპრილის დადგენილება №145 – ვებგვერდი, 05.04.2021წ.

პრემიერ - მინისტრი

გიორგი გახარია



ცხოველთა იდენტიფიკაცია-რეგისტრაციისა და მათი სადგომის/დროებითი სადგომის რეგისტრაციის ზოგადი წესი

მუხლი 1. ზოგადი დებულებები

1. ცხოველთა იდენტიფიკაცია-რეგისტრაციისა და მათი სადგომის რეგისტრაციის ზოგადი წესი (შემდგომში – წესი) მიზნად ისახავს ცხოველთა იდენტიფიკაცია-რეგისტრაციის, ცხოველის სადგომის/დროებითი სადგომის რეგისტრაციის, მონაცემთა ერთიანი ბაზის წარმოებასთან და ამ სფეროში სახელმწიფო კონტროლის განხორციელების პირობებთან და შემზღუდავ ღონისძიებებთან დაკავშირებულ ურთიერთობების მოწესრიგებას.

2. კონკრეტული ცხოველის სახეობების იდენტიფიკაცია-რეგისტრაცია და მათი სადგომის/დროებითი სადგომის რეგისტრაციასთან დაკავშირებით სპეციფიკური მოთხოვნები წესრიგდება ამ წესითა და დადგენილების პირველი მუხლით დამტკიცებული სპეციალური წესებით.

3. ამ წესით გათვალისწინებულ იდენტიფიკაცია-რეგისტრაციასთან, მათი სადგომის/დროებითი სადგომის რეგისტრაციისა და მონაცემთა ერთიანი ბაზის წარმოებასთან, აგრეთვე, ამ სფეროში სახელმწიფო კონტროლის განხორციელებასა და შემზღუდავ ღონისძიებებთან დაკავშირებულ უფლებამოსილებებს ახორციელებს საქართველოს გარემოს დაცვისა და სოფლის მეურნეობის სამინისტროს (შემდგომში – სამინისტრო) სახელმწიფო კონტროლს დაქვემდებარებული საჯარო სამართლის იურიდიული პირი – სურსათის ეროვნული სააგენტო (შემდგომში – სააგენტო).

4. სააგენტო უფლებამოსილია:

ა) ცხოველთა იდენტიფიკაცია-რეგისტრაციასთან, ცხოველის სადგომის/დროებითი სადგომის რეგისტრაციისა და მონაცემთა ერთიანი ბაზის წარმოებასთან დაკავშირებული უფლებამოსილებები გადასცეს სხვა ფიზიკურ ან იურიდიულ პირს;

ბ) ამ წესით გათვალისწინებული ფუნქციების შესასრულებლად გამოიყენოს შესაბამისი პროგრამული უზრუნველყოფა და მართვის ავტომატიზებული საშუალებები, ცხოველის, სადგომის/დროებითი სადგომის რეგისტრაციის, რეგისტრაციის განახლების და მონაცემთა ერთიანი ბაზის წარმოებისთვის დაამუშაოს და მიიღოს ამ წესის მე-9 მუხლში მითითებული ფიზიკური პირის საიდენტიფიკაციო მონაცემები სსიპ – სახელმწიფო სერვისების განვითარების სააგენტოსგან და სხვა შესაბამისი უწყებებიდან/დაწესებულებებიდან საქართველოს კანონმდებლობით დადგენილი მოთხოვნების დაცვით.

5. სააგენტო უზრუნველყოფს საკონტაქტო პირის დანიშვნას და ცხოველთა იდენტიფიკაცია-რეგისტრაციის სისტემის იმდაგვარ გამართვას, რომ შესაძლებელი გახდეს ცხოველის იდენტიფიკაციასთან და რეგისტრაციასთან დაკავშირებული ინფორმაციის დროული ელექტრონული გაცვლა.

6. სააგენტო უზრუნველყოფს მიღებული ინფორმაციის კანონზომიერ დაცვას.

მუხლი 2. ტერმინთა განმარტებები

ამ წესის მიზნებისათვის გამოყენებულ ტერმინებს ამ წესისთვის და ამ დადგენილებით დამკვიცვლებული სპეციალური წესებისათვის აქვს შემდეგი მნიშვნელობა:

ა) ცხოველი – ხმელეთის შინაური ცხოველი, რომელიც მოიცავს მსხვილფეხა საქონელს, წვრილფეხა საქონელს, ღორს ან სხვა ცხოველს, რომლის იდენტიფიკაცია-რეგისტრაცია შესაძლებელია აუცილებელი გახდეს ამ წესის შესაბამისად;

ბ) შინაური ცხოველი – ნებისმიერი სახეობის ცხოველი, რომელიც ექვემდებარება ადამიანის მიერ მოვლას;

გ) ხმელეთის ცხოველი – ფრინველები, ხმელეთის ძუძუმწოვრები, ფუტკრები და ბაზები;

დ) მსხვილფეხა საქონელი – საკუთრივ ძროხა, კამეჩი, მოშენებული გარეულიდან – ზებუ, იაკი, გარდა კულტურული და სპორტული ღონისძიებებისთვის განკუთვნილი მსხვილფეხა საქონელისა;

ე) წვრილფეხა საქონელი – ცხვარი, თხა;

ვ) სასურსათო დანიშნულების ცხოველი – ცხოველი, რომელიც გამიზნულია ადამიანის მიერ სურსათად მოხმარებისათვის;

ზ) არასასურსათო დანიშნულების ცხოველი – ცხოველი, რომელიც არ არის გამიზნული ადამიანის მიერ სურსათად მოხმარებისათვის;

თ) ღორი – ნებისმიერი ჯიშის ღორი, გარდა „ცხოველთა გადამდები დაავადებების საწინააღმდეგო პროფილაქტიკურ-საკარანტინო ღონისძიებათა განხორციელების წესების დამტკიცების შესახებ“ საქართველოს მთავრობის 2015 წლის 14 ივლისის №348 დადგენილებით დამტკიცებული №6 დანართის – „ღორის კლასიკურ ჭირთან ბრძოლის პროფილაქტიკურ-საკარანტინო წესის“ მე-2 მუხლის „ბ“ ქვეპუნქტით განსაზღვრული გარეული ღორისა;

ი) კულტურული და სპორტული ღონისძიებებისთვის განკუთვნილი ცხოველი – ცხოველი, რომელიც არ გამოიყენება სასურსათო დანიშნულებით და გათვალისწინებულია გარკვეული კულტურული და სპორტული ღონისძიებებისათვის;

კ) სანაშენე ცხოველი – ხალასჯიშიანი ან წმინდა სისხლიანი მაღალპროდუქტიული ნაჯვარი ცხოველი, რომელიც გამოიყენება მისგან შთამომავლობის მისაღებად, ჯიშის აღწარმოების, გამრავლებისა და შემდგომი მოშენების მიზნით;

ლ) ცხოველის იდენტიფიკაციის საშუალება – სააგენტოს მიერ დადგენილი ნიმუშის მიხედვით დამზადებული საყურე ნიშანი, ან სხვა ტიპის საშუალება, მათ შორის, ელექტრონულიც, რომელიც შეიცავს საიდენტიფიკაციო ნომერს და იძლევა ცხოველის იდენტიფიკაცია-რეგისტრაციის შესაძლებლობას;

მ) იდენტიფიკაცია – ცხოველისთვის იდენტიფიკაციის საშუალებით ნიშანდება, რაც შეიძლება იყოს ცხოველის ყურზე, ან ყურებზე საყურე ნიშნის მიმაგრება ან სხვა საშუალების გამოყენება;

ნ) პასუხისმგებელი პირი – ფიზიკური ან იურიდიული პირი, რომელიც ფლობს ცხოველს და პასუხისმგებელია ცხოველის იდენტიფიკაცია-რეგისტრაციასთან და ცხოველის სადგომის/დროებითი სადგომის რეგისტრაციასთან დაკავშირებულ საკითხებთან მიმართებაში;

ო) მომვლელი – პასუხისმგებელი პირის მიერ განსაზღვრული პირი, რომელიც პასუხისმგებელი პირის მიერ მინიჭებული უფლებამოსილების ფარგლებში ახორციელებს სადგომში, ან ცხოველის გადაადგილებისას ცხოველის მოვლა-შენახვას;

პ) ცხოველის სადგომი/დროებითი სადგომი – სხვადასხვა ტიპის სათავსო, ნაგებობა, ღია ტიპის სადგომი, სადაც ხდება ცხოველის დგომა, შენახვა, მოვლა და რომელიც წარმოადგენს ცხოველის მუდმივ ან დროებით ფიზიკურ ადგილსამყოფელს და რომელიც რეგისტრირდება დადგენილი წესის შესაბამისად;

ჟ) მონაცემთა ერთიანი ბაზა – სააგენტოს მიერ, ამ წესის შესაბამისად ჩამოყალიბებული ინფორმაციის ერთიანი ელექტრონული ბაზა, რომელიც მოიცავს რეგისტრირებული ცხოველის, ცხოველთა სადგომის/დროებითი სადგომის, პასუხისმგებელი პირის, მომვლელის და ცხოველთა გადაადგილების შესახებ მუდმივად განახლებად ინფორმაციას;

რ) სადგომის/დროებითი სადგომის წიგნაკი – მატერიალური ან ელექტრონული ფორმის დოკუმენტი, რომლის ნიმუში გაიცემა სააგენტოს მიერ სადგომის/დროებითი სადგომის სტატუსის განახლების მიზნით და რომლის შევსებისა და მუდმივი განახლების ვალდებულება აქვს პასუხისმგებელ პირს;

ს) ცხოველის გადაადგილება – ცხოველის გადაადგილება ერთი სადგომიდან/დროებითი სადგომიდან მეორე სადგომში/დროებით სადგომში;

ტ) ცხოველის გადაადგილების დოკუმენტი – დოკუმენტი, რომელიც გაიცემა სააგენტოს მიერ მონაცემთა ერთიანი ბაზაში არსებული მონაცემების ანალიზისა და ცხოველის ჯანმრთელობის მდგომარეობის დადასტურების საფუძველზე და რომელიც გადაადგილებისას თან უნდა ახლდეს ცხოველს და უნდა შეიცავდეს ინფორმაციას იმ სადგომების/დროებითი სადგომის შესახებ, საიდანაც იწყება და სადაც სრულდება ცხოველის გადაადგილება, აგრეთვე, ინფორმაციას, ცხოველის ჯანმრთელობის მდგომარეობის და სატრანსპორტო საშუალების (ასეთის არსებობის შემთხვევაში) შესახებ;

უ) ცხოველის იდენტიფიკაციის დოკუმენტი – დოკუმენტი, რომელიც გაიცემა სააგენტოს მიერ მონაცემთა ერთიანი ბაზაში არსებული მონაცემების ანალიზისა და ცხოველის ჯანმრთელობის მდგომარეობის დადასტურების საფუძველზე და რომელიც შეიცავს სრულ ინფორმაციას ცხოველის შესახებ;

ფ) სკა – კონსტრუქცია, მათ შორის, ხის მორისაგან დამზადებული კონსტრუქცია, რომელშიც მოთავსებულია ფუტკრის ოჯახი, ჩვეულებისამებრ აღჭურვილი ჩარჩოებით, საფრენით, დასათბუნებელი მასალით, ხის ან სხვა მასალის საკუჭნაოთი.

საქართველოს მთავრობის 2021 წლის 15 ოქტომბრის დადგენილება №505 – ვებგვერდი, 18.10.2021წ.

მუხლი 3. ცხოველის იდენტიფიკაცია-რეგისტრაციისა და ცხოველის სადგომის/დროებითი სადგომის რეგისტრაციის მიზნები

ცხოველის იდენტიფიკაცია-რეგისტრაციის და მათი სადგომის/დროებითი სადგომის რეგისტრაციის მიზნებია:

ა) ცხოველის სადგომის/დროებითი სადგომის შესახებ მონაცემთა ერთიანი ბაზის შექმნა და აღრიცხვიანობის რეგულირება;

ბ) ცხოველისა და მათი სადგომის/დროებითი სადგომის შესახებ ინფორმაციის ფლობა და მიკვლევადობა;

გ) ცხოველის ჯანმრთელობის დაცვა, ეპიდემიოლოგიური მდგომარეობის მართვა და ვეტერინარული კეთილსაიმედოობის უზრუნველყოფა;

დ) საზოგადოებრივი ჯანმრთელობის დაცვა და მომხმარებლისათვის სარწმუნო ინფორმაციის მიწოდება ცხოველური პროდუქტის წარმოშობისა და უვნებლობის შესახებ;

ე) ქვეყნის შიგნით ცხოველის გადაადგილებასა და ექსპორტ-იმპორტზე ვეტერინარული კონტროლის განხორციელება;

ვ) მიკვლევადობის უზრუნველყოფა ცხოველური პროდუქტით ვაჭრობისას;

ზ) მეცხოველეობაში სანაშენე საქმიანობის გაუმჯობესება-სრულყოფა.

მუხლი 4. ცხოველთა იდენტიფიკაცია-რეგისტრაციის სისტემა და მისი შემადგენელი ელემენტები

1. ცხოველთა იდენტიფიკაცია-რეგისტრაციის სისტემა არის ცხოველის, მისი სადგომის/დროებითი სადგომის, პასუხისმგებელი პირის, მომვლელის, ცხოველის ჯანმრთელობასთან, გადაადგილებასთან და იდენტიფიკაცია-რეგისტრაციასთან დაკავშირებული სხვადასხვა ელემენტების ერთობლიობა, რომლებიც განაპირობებენ ცხოველის იდენტიფიკაცია-რეგისტრაციის სრულყოფილ ჩატარებას, აყალიბებენ მდგრად საფუძველს, რათა, გარანტირებულ იქნეს ცხოველის მიკვლევადობისა და ჯანმრთელობის, სურსათის უვნებლობის, საზოგადოებრივი ჯანმრთელობისა და სხვა მნიშვნელოვანი ამოცანების უზრუნველყოფა.

2. ცხოველთა იდენტიფიკაცია-რეგისტრაციის სისტემის შემუშავებისას გათვალისწინებული უნდა იქნეს:

ა) ცხოველის სახეობა და კატეგორია;

ბ) აღნიშნული სახეობების ან კატეგორიების მიერ გამოწვეული რისკი.

3. ცხოველთა იდენტიფიკაციისა და რეგისტრაციის სისტემის შემადგენელი ელემენტებია:

ა) იდენტიფიკაციის საშუალებები;

ბ) მონაცემთა ერთიანი ბაზა;

გ) სადგომის წიგნაკი;

დ) ცხოველის იდენტიფიკაციისა და გადაადგილების დოკუმენტები, რომელიც

უზრუნველყოფენ ცხოველის იდენტიფიცირებასა და მიკვლევადობას.

4. ცხოველთა იდენტიფიკაცია-რეგისტრაციის სისტემა უნდა უზრუნველყოფდეს:

ა) დაავადების პრევენციას, კონტროლის ღონისძიებების ეფექტიან გამოყენებას;

ბ) ცხოველთა მიკვლევადობასა და უსაფრთხო გადაადგილებას;

გ) ცხოველთა იდენტიფიკაცია-რეგისტრაციის სისტემის შემადგენელი ელემენტების ეფექტიან ურთიერთქმედებას, თავსებადობასა და ინტეგრაციას;

დ) თანმიმდევრულ მიდგომას ყველა სახეობის ცხოველისადმი, რომლებსაც მოიცავს სისტემა.

მუხლი 5. ცხოველის იდენტიფიკაცია-რეგისტრაციის სუბიექტები

ცხოველის იდენტიფიკაცია-რეგისტრაციის სუბიექტებია:

ა) სააგენტო;

ბ) პასუხისმგებელი პირი;

გ) სააგენტოს მიერ უფლებამოსილი პირი.

მუხლი 6. პასუხისმგებელი პირის და მომვლელის ვალდებულებები

1. პასუხისმგებელი პირი ვალდებულია:

ა) მიმართოს სააგენტოს სადგომის/დროებითი სადგომის რეგისტრაციისთვის;

ბ) მიმართოს სააგენტოს ცხოველის იდენტიფიკაცია-რეგისტრაციასთან დაკავშირებით;

გ) იდენტიფიკაციის საშუალების დაკარგვის ან დაზიანების შემთხვევაში, დაუყოვნებლივ აცნობოს სააგენტოს;

დ) მონაცემთა ერთიან ბაზაში სადგომის შესახებ ინფორმაციის მუდმივი განახლების მიზნით, აწარმოოს დადგენილი ფორმის სადგომის წიგნაკი, რომელშიც აისახება მუდმივად განახლებული ინფორმაცია, სადგომში ცხოველის მდგომარეობის შესახებ;

ე) ითანამშრომლოს სააგენტოსთან ან მის მიერ უფლებამოსილ პირთან ცხოველის იდენტიფიკაცია-რეგისტრაციასთან დაკავშირებით და ასევე, უზრუნველყოს უფლებამოსილ პირების ცხოველთან დაშვება ნიშანდებისა და სახელმწიფო კონტროლის განხორციელებისთვის;

ვ) აცნობოს სააგენტოს სადგომში/დროებით სადგომში ნებისმიერი სახის ცვლილების, ან მისი გაუქმების ან დანიშნულების შეცვლის შესახებ;

ზ) მიაწოდოს სააგენტოს ინფორმაცია ცხოველის წარმოშობის, იდენტიფიკაციისა და გადაადგილების შესახებ;

თ) ცხოველის გადაადგილება მოახდინოს გადაადგილების დოკუმენტის თანხლებით, ხოლო სადგომში/დროებით სადგომში ცხოველის მიღებისას მოითხოვოს გადაადგილების დოკუმენტი;

ი) აცნობოს სააგენტოს ცხოველის გადაადგილების დოკუმენტის დაკარგვის, ან დაზიანების შესახებ;

კ) მიაწოდოს სააგენტოს ინფორმაცია მომვლელის შესახებ;

ლ) ჩაატაროს წვრილფეხა საქონლის აღრიცხვა (ინვენტარიზაცია) ყოველი წლის 15 მაისამდე და ორი კვირის ვადაში, ინვენტარიზაციის შედეგები მიაწოდოს სააგენტოს.

2. მომვლელი ვალდებულია პასუხისმგებელი პირის მიერ მინიჭებული უფლებამოსილების ფარგლებში ითანამშრომლოს სააგენტოსთან ცხოველის იდენტიფიკაცია-რეგისტრაციასთან დაკავშირებით.

მუხლი 7. იდენტიფიკაციის საშუალება

1. ცხოველის იდენტიფიკაცია უნდა მოხდეს იდენტიფიკაციის საშუალებით, რომელთა სპეციფიკაცია განსაზღვრულია თითოეულ ცხოველის სახეობასთან მიმართებაში არსებული სპეცილური წესების შესაბამისად.

2. ცხოველის იდენტიფიკაციის საშუალება (საყურე ნიშანი, ან სხვა ტიპის ელექტრონული ან/და სხვა საიდენტიფიკაციო საშუალება) უნდა მოიცავდეს შესაბამის და ამომწურავ ინფორმაციას.

3. საყურე ნიშანი:

ა) უნდა იყოს დადგენილი ფორმის, ელასტიური, დამზადებული თერმოპლასტიკური პოლიურეთანის მასალისგან, ერთჯერადი გამოყენებისა და მდგრადი მაღალი და დაბალი ტემპერატურის მიმართ;

ბ) უნდა იძლეოდეს მასზე დატანილი ინფორმაციის წაკითხვის შესაძლებლობას ცხოველის სიცოცხლის განმავლობაში;

გ) დამაგრების შემდეგ არ უნდა იწვევდეს ტკივილსა და ალერგიულ რეაქციებს;

დ) თითოეული ყურისთვის უნდა შედგებოდეს ყვითელი ფერის ერთმანეთთან შეერთებადი დედალი და მამალი ნაწილებისაგან;

ე) უნდა შეიცავდეს მწარმოებლის სამარკო ნიშანსა და დამზადების თარიღის შესახებ აღნიშვნას;

ვ) უნდა შეიცავდეს საიდენტიფიკაციო ნომერს და სხვა ინფორმაციას თითოეული ცხოველის სახეობისათვის დადგენილი სპეციალური წესის შესაბამისად.

4. საყურე ნიშანზე დაიტანება შემდეგი ინფორმაცია:

ა) საყურე ნიშნის გამცემი უწყების დასახელება, საიდენტიფიკაციო კოდი, ან ლოგო;

ბ) ქვეყნის ინიციალი – „GE“;

გ) ცხოველის საიდენტიფიკაციო ნომერი.

5. სააგენტოს მიერ შესაძლებელია საყურე ნიშანზე დამატებითი ინფორმაციის დატანა.

6. საყურე ნიშნის დაკარგვის ან დაზიანების შემთხვევაში, პასუხისმგებელი პირის მიერ შესაბამისი განცხადების საფუძველზე, სავალდებულოა მისი ახალი საყურე ნიშნით შეცვლა იმ პირობით, რომ არ დაირღვევა ცხოველის მიკვლევადობის მოთხოვნები.

7. საყურე ნიშნის შეცვლასთან დაკავშირებულ ხარჯებს ანაზღაურებს პასუხისმგებელი პირი.

8. ცხოველი, რომელიც განკუთვნილია კულტურული და სპორტული ღონისძიებებისათვის, აგრეთვე, არასასურსათო დანიშნულების ცხოველი (გარდა ბაზრობებსა და გამოფენებზე გამოყვანილი ცხოველისა), დასაშვებია საყურე ნიშნის ნაცვლად, იდენტიფიცირებულ იქნას სააგენტოს მიერ დადგენილი და ნებადართული სხვა იდენტიფიკაციის საშუალებით, რომელიც უზრუნველყოფს ამ წესით დადგენილი მიზნების მიღწევას.

9. სააგენტოს თანხმობის გარეშე დაუშვებელია იდენტიფიკაციის საშუალების მოხსნა, შეცვლა ან სხვა ცხოველზე გადატანა და ასეთი თანხმობა შესაძლებელია გაიცეს იმ შემთხვევაში, თუ იდენტიფიკაციის საშუალების შეცვლა, მოხსნა, ან გადატანა ეჭვის ქვეშ არ აყენებს ცხოველის მიკვლევადობას.

10. იდენტიფიკაციის ელექტრონული საშუალებები უნდა მოიცავდეს შემდეგ ტექნიკურ მახასიათებლებს:

ა) წასაკითხ პასიურ ტრანსპონდერს, რომელიც იყენებს HDX- ან FDX-B ტექნოლოგიებს და შეესაბამება ISO 11784 და 11785 სტანდარტებს;

ბ) უნდა იყოს კითხვადი რადიო წამკითხველის საშუალებით, რომელიც შეესაბამება ISO 11785 სტანდარტს და იყენებს HDX- ან FDX-B ტექნოლოგიებს;

გ) წასაკითხი მანძილი პორტატიული წამკითხველისთვის უნდა იყოს მინიმუმ 12 სმ საყურე ნიშნებისთვის და მინიმუმ 20 სმ საიდენტიფიკაციო ბოლუსებისთვის. სტაციონარული წამკითხველისთვის, როგორც ელექტრონული საყურე ნიშნის, ასევე საიდენტიფიკაციო ბოლუსის წასაკითხი მანძილი უნდა შეადგენდეს მინიმუმ 50 სმ.

11. სვირინგი:

ა) უნდა იძლეოდეს მასზე დატანილი ინფორმაციის წაკითხვის შესაძლებლობას, ღორის სიცოცხლის განმავლობაში;

ბ) არ უნდა იწვევდეს გართულებებსა და ალერგიულ რეაქციებს;

გ) გამოყენებული საღებავი უნდა იყოს სურსათის წარმოებაში გამოსაყენებლად დაშვებული;

დ) ხელსაწყო, რომლითაც წარმოებს სვირინგის გაკეთება, ექვემდებარება გამოყენების წინ დეზინფექციას.

12. სვირინგით დაიტანება შემდეგი ინფორმაცია:

ა) 8-ციფრიანი საიდენტიფიკაციო ნომერი;

ბ) ქვეყნის ინიციალი – „GE“.

მუხლი 8. ცხოველთა იდენტიფიკაცია-რეგისტრაციისა და სადგომის/დროებითი სადგომის რეგისტრაციის ფუნქციების გადაცემა

1. საჭიროების შემთხვევაში, შესაძლებელია, სააგენტომ მოახდინოს ცხოველთა იდენტიფიკაცია-რეგისტრაციის, აგრეთვე, მათი სადგომის/დროებითი სადგომის რეგისტრაციის ფუნქციის გადაცემა სხვა უფლებამოსილ ფიზიკურ ან იურიდიულ პირზე.

2. სააგენტო გააკონტროლებს გადაცემული ფუნქციების შესრულებას და არასათანადოდ შესრულების შემთხვევაში, მიიღებს შესაბამის ზომებს.

მუხლი 9. მონაცემთა ერთიანი ბაზა

1. სააგენტო ქმნის და აწარმოებს მონაცემთა ერთიან ბაზას, რომელიც მოიცავს შემდეგ ინფორმაციას:

ა) რეგისტრირებულ ცხოველებთან მიმართებაში:

ა.ა) პასუხისმგებელი პირის სახელს და გვარს, პირად ნომერს, რეგისტრაციის/ფაქტობრივ მისამართს, დაბადების თარიღს;

ა.ბ) მომვლელის სახელს და გვარს, პირად ნომერს, რეგისტრაციის/ფაქტობრივ მისამართს, დაბადების თარიღს;

ა.გ) ცხოველის საიდენტიფიკაციო ნომერს;

ა.დ) ცხოველის დაბადების/დაკვლის/სიკვდილის/განადგურების/გადაადგილების თარიღს და სხვა მონაცემებს;

ა.ე) ცხოველის სქესს, სახეობას, ჯიშს ან/და ბეწვის ფერს;

ა.ვ) ცხოველის მშობლების საიდენტიფიკაციო ნომერებს (არსებობის შემთხვევაში), დაბადების სადგომის ნომერს;

ა.ზ) ცხოველის ჯანმრთელობასთან დაკავშირებული ინფორმაცია.

ბ) რეგისტრირებულ სადგომებთან/დროებით სადგომებთან მიმართებაში:

ბ.ა) ცხოველის სადგომის /დროებითი სადგომის სარეგისტრაციო ნომერს;

ბ.ბ) სადგომის/დროებითი სადგომის მდებარეობის შესახებ დეტალურ მონაცემებს (მისამართი ან კოორდინატები);

ბ.გ) სადგომის/დროებითი სადგომის ტიპის შესახებ;

ბ.დ) სადგომის მოცულობის (წარმადობის) შესახებ;

ბ.ე) პასუხისმგებელი პირის სახელს და გვარს, პირად ნომერს, რეგისტრაციის/ფაქტობრივ მისამართს, დაბადების თარიღს;

ბ.ვ) მომვლელის სახელს და გვარს, პირად ნომერს, რეგისტრაციის/ფაქტობრივ მისამართს, დაბადების თარიღს;

ბ.ზ) სადგომში/დროებით სადგომში რეგისტრირებული ცხოველების რაოდენობას, სახეობას და მათ საიდენტიფიკაციო ნომრებს;

გ) მონაცემთა ერთიანი ბაზის მომხმარებლებისა და მათი ფუნქციების შესახებ.

2. მონაცემთა ერთიანი ბაზის მართვის წესები დგინდება სააგენტოს მიერ.

3. სააგენტო უზრუნველყოფს:

ა) მონაცემთა ერთიანი ბაზის უსაფრთხოებასა და მასში არსებული ინფორმაციის კონფიდენციალურობას;

ბ) მონაცემთა ერთიანი ბაზის სისტემის იმდაგვარ მოწყობას, რომ შესაძლებელი იყოს ინფორმაციის გაცვლა ევროკავშირის და სხვა ქვეყნების მსგავსი სისტემებისთვის.

მუხლი 10. ცხოველის იდენტიფიკაცია და რეგისტრაცია

1. პასუხისმგებელი პირის განცხადების საფუძველზე, სააგენტო უზრუნველყოფს ცხოველის იდენტიფიკაციას და მონაცემთა ერთიან ბაზაში რეგისტრაციას.

2. აუცილებლობის შემთხვევაში (ვაქცინაცია, ნიმუშის აღება და სხვა), სააგენტოს უფლება აქვს ცხოველის იდენტიფიკაცია და რეგისტრაცია მოახდინოს საკუთარი ინიციატივით, პასუხისმგებელი პირის განცხადების გარეშე.

3. ცხოველის იდენტიფიკაცია ხდება ცხოველის დაბადებისა და იმპორტის შემთხვევაში, ამ წესით დადგენილ ვადებში და თითოეული სახეობის ცხოველთან მიმართებაში არსებული სპეციალური წესების გათვალისწინებით.

4. ცხოველის რეგისტრაციის დროს მიეთითება ცხოველის კატეგორია (სასურსათო, სანაშენე და სხვა).

5. საიდენტიფიკაციო საშუალების დაკარგვის/დაზიანების შემთხვევაში, პასუხისმგებელი პირი მიმართავს სააგენტოს ცხოველის განმეორებითი იდენტიფიკაციისათვის.

6. აკრძალულია არაიდენტიფიცირებული ცხოველის გადაადგილება, რეალიზაცია და დაკვლა, ასევე, არაიდენტიფიცირებული ცხოველისგან მიღებული ცხოველური პროდუქტის ბაზარზე განთავსება.

7. ბიზნესოპერატორი, რომელიც ახორციელებს ცხოველის დაკვლას, ვალდებულია, ცხოველის დაკვლიდან არაუმეტეს 14 დღის ვადაში, ხოლო, სააგენტოს მოთხოვნის შემთხვევაში, დაუყოვნებლივ, მოახდინოს დაკვლის შესახებ შესაბამისი მონაცემების შეტანა მონაცემთა ერთიან ბაზაში, ან/და მიაწოდოს სააგენტოს ინფორმაცია დაკვლილი ცხოველის შესახებ, საიდენტიფიკაციო ნომრის მითითებით.

მუხლი 11. ცხოველის იდენტიფიკაცია-რეგისტრაცია იმპორტის შემთხვევაში

1. იმპორტის შემთხვევაში, ცხოველის იდენტიფიკაცია-რეგისტრაციის სრულყოფილად ჩატარების მიზნით, პასუხისმგებელი პირი ვალდებულია მოახდინოს ცხოველის იდენტიფიცირება სასურსათო დანიშნულების ან სანაშენე დანიშნულების კატეგორიების გათვალისწინებით.

2. პასუხისმგებელი პირი ვალდებულია სასურსათო დანიშნულების ან სანაშენე მიზნით იდენტიფიცირებულ იმპორტირებული ცხოველის, გარდა დაუყოვნებლივ დასაკლავად განკუთვნილი იმპორტირებული ცხოველისა, იდენტიფიკაცია-რეგისტრაციისათვის მიმართოს სააგენტოს შესაბამისი განაცხადით, იმპორტის განხორციელებიდან არაუგვიანეს 14 (თოთხმეტი) დღისა.

3. ევროკავშირის წევრი ქვეყნებიდან იმპორტირებულ იდენტიფიცირებულ ცხოველს წარმოშობის საყურე ნიშნები უნარჩუნდება და ითვლება ამ წესის შესაბამისად იდენტიფიცირებულად, ხოლო დანარჩენ შემთხვევაში, იცვლება ახალი საყურე ნიშნით.

4. სააგენტო უფლებამოსილია, მიიღოს გადაწყვეტილება სხვა ქვეყნებიდან იმპორტირებული საქონლის წარმოშობის საყურე ნიშნების შენარჩუნებასთან დაკავშირებით, პასუხისმგებელი პირის განცხადების საფუძველზე, თუ დაკმაყოფილებულია ამ წესით განსაზღვრული მოთხოვნები.

5. სააგენტომ განაცხადის მიღებიდან არაუგვიანეს 21 დღისა უნდა უზრუნველყოს შესაბამისი მონაცემების მონაცემთა ერთიან ბაზაში შეტანა და იდენტიფიკაციის დოკუმენტის გაცემა.

6. წარმოშობის საყურე ნიშნების ახლით შეცვლის შემთხვევაში, იმპორტირებული ცხოველის წარმოშობის საიდენტიფიკაციო ნომერი საბოლოო დანიშნულების სადგომის წიგნაკში შეაქვს პასუხისმგებელ პირს, ხოლო, სააგენტო ახორციელებს მონაცემთა ერთიან ბაზაში ცხოველის რეგისტრაციას მინიჭებული საიდენტიფიკაციო ნომრით.

7. დასაკლავად განკუთვნილი იმპორტირებული ცხოველის რეგისტრაცია არ არის სავალდებულო, თუ ცხოველი დასაკლავად ტრანსპორტირებულია სასაზღვრო ინსპექციის პუნქტიდან სასაკლაოში და იკვლება სპეციალური წესით განსაზღვრულ ვადებში.

მუხლი 12. ცხოველის სადგომის/დროებითი სადგომის რეგისტრაცია და ტიპები

1. პასუხისმგებელი პირის განცხადების საფუძველზე ან საკუთარი ინიციატივით, სააგენტო მონაცემთა ერთიან ბაზაში არეგისტრირებს ცხოველის სადგომს/დროებით სადგომს.

2. პასუხისმგებელი პირის მიერ, განაცხადი ცხოველის სადგომის/დროებითი სადგომის რეგისტრაციისთვის, ასევე, რეგისტრირებული მონაცემების ცვლილებისთვის, სააგენტოს წარედგინება სააგენტოს მიერ დადგენილი ფორმის შესაბამისად.

3. რეგისტრაციისას სააგენტო ანიჭებს ცხოველის სადგომს/დროებით სადგომს შესაბამის სარეგისტრაციო ნომერს და ხელმისაწვდომს ხდის ცხოველზე, პასუხისმგებელ პირზე და სადგომზე/დროებით სადგომზე არსებულ მონაცემებს.

4. სადგომების/დროებითი სადგომის ტიპებს განსაზღვრავს სააგენტო.

მუხლი 13. სადგომის წიგნაკი

1. ყველა სადგომში, რომელშიც იმყოფება იდენტიფიცირებული ცხოველი, უნდა ინახებოდეს სააგენტოს მიერ დადგენილი ფორმის, მუდმივად განახლებული სადგომის წიგნაკი მატერიალური ან/და ელექტრონული ფორმით.

2. სადგომის წიგნაკი ინახება სადგომში უკანასკნელი ცხოველის სიკვდილის, დაკვლის, ან სხვა ნებისმიერი განკარგვის შემთხვევიდან 3 წლის განმავლობაში სააგენტოსთვის ხელმისაწვდომი სახით.

3. სადგომის წიგნაკი მოიცავს შემდეგ ინფორმაციას:

ა) სადგომის მისამართს და გეოგრაფიული კოორდინატებს ან ადგილმდებარეობის ეკვივალენტურ მითითებებს;

ბ) სადგომის სარეგისტრაციო ნომერს;

გ) პასუხისმგებელი პირის სახელს და გვარს, პირად ნომერს, მისამართს;

დ) ცხოველის სახეობის, კატეგორიის, რაოდენობის და საიდენტიფიკაციო მონაცემების შესახებ;

ე) ცხოველთა გადაადგილების შესახებ, გადაადგილების დაწყების და საბოლოო დანიშნულების ადგილისა და გადაადგილების თარიღის მითითებით;

ვ) ცხოველის გადაადგილების დოკუმენტის შესახებ, რომელიც თან ახლავს ცხოველს სადგომის დატოვების ან სადგომში დაბრუნებისას;

ზ) ცხოველის დაკვლის შესახებ;

თ) ბიოუსაფრთხოების ზომების, ჩატარებული დაკვირვებების, მკურნალობის, კვლევების ან სხვა შესაბამისი ინფორმაციის შესახებ, რომელიც შეესაბამება:

თ.ა) სადგომში არსებულ ცხოველთა სახეობას და კატეგორიას;

თ.ბ) წარმადობას;

თ.გ) სადგომის ტიპსა და მოცულობას;

ი) ვეტერინარის ვიზიტის შედეგებს;

კ) გადაადგილებაზე დაწესებული შეზღუდვებისა და სახელმწიფო პროგრამის ფარგლებში ცხოველის ჯანმრთელობის მდგომარეობასთან დაკავშირებით.

მუხლი 14. სადგომის/დროებითი სადგომის ამონაწერი და ცხოველის იდენტიფიკაციის დოკუმენტი

1. პასუხისმგებელი პირის მოთხოვნის შემთხვევაში, მონაცემთა ერთიან ბაზაში არსებული საბოლოო ინფორმაციის საფუძველზე, სააგენტო გასცემს სადგომის/დროებითი სადგომის შესახებ ამონაწერს.

2. პასუხისმგებელი პირის მოთხოვნის შემთხვევაში, ან/და სხვა ნებისმიერი საჭიროებისას, ერთიან ბაზაში არსებული საბოლოო ინფორმაციის საფუძველზე, სააგენტო გასცემს ცხოველის იდენტიფიკაციის დოკუმენტს.

მუხლი 15. ცხოველის გადაადგილება და გადაადგილების დოკუმენტი

1. ცხოველის გადაადგილებისას მას თან უნდა ახლდეს სააგენტოს მიერ დადგენილი ნიმუშის შესაბამისად შედგენილი გადაადგილების დოკუმენტი, რომლის გაცემისთვის პასუხისმგებელი პირი მიმართავს სააგენტოს.

2. გადაადგილების დოკუმენტი გაიცემა სააგენტოს ან სააგენტოს მიერ უფლებამოსილი პირის მიერ და იგი ეფუძნება შემდეგ მონაცემებს:

ა) მონაცემთა ერთიან ბაზაში არსებულ ზოგად ინფორმაციას;

ბ) მონაცემთა ერთიან ბაზაში გადაადგილების შესახებ არსებულ სპეციფიკურ ინფორმაციას, მათ შორის ტრანსპორტირების გათვალისწინებით;

გ) მონაცემთა ერთიან ბაზაში არსებული ცხოველის ჯანმრთელობასთან დაკავშირებულ ინფორმაციას.

3. გადაადგილების დოკუმენტში შეიტანება შემდეგი ინფორმაცია:

ა) ცხოველის საიდენტიფიკაციო ნომერი;

ბ) ცხოველის სახეობა;

გ) ცხოველზე პასუხისმგებელი პირების და მომვლელის საიდენტიფიკაციო და საკონტაქტო მონაცემები;

დ) იმ სადგომის/დროებითი სადგომის შესახებ ინფორმაცია, საიდანაც გადაადგილდება ცხოველი;

ე) იმ სადგომის/დროებითი სადგომის შესახებ ინფორმაცია, სადაც გადაადგილდება ცხოველი;

ვ) გადასაადგილებელი სატრანსპორტო საშუალების შესახებ, ასეთის არსებობის შემთხვევაში;

ზ) სხვა დამატებითი ინფორმაცია საჭიროების შემთხვევაში.

4. აკრძალულია ცხოველის გადაადგილება გადაადგილების დოკუმენტის გარეშე.

მუხლი 16. ცხოველის იდენტიფიკაცია-რეგისტრაციის მოთხოვნების შესრულების სახელმწიფო კონტროლი

1. ცხოველის იდენტიფიკაცია-რეგისტრაციის მოთხოვნების შესრულების სახელმწიფო კონტროლი ხორციელდება სააგენტოს მიერ.

2. სააგენტომ ყოველწლიურად უნდა განახორციელოს მონაცემთა ერთიან ბაზაში რეგისტრირებული სადგომის/დროებითი სადგომის რაოდენობის არანაკლებ 1%-ის და წვრილფეხა საქონლის საერთო რაოდენობის არანაკლებ 1,5%-ის სახელმწიფო კონტროლი.

[2. სააგენტომ უნდა განახორციელოს ყოველ კალენდარულ წელს სახელმწიფო კონტროლი, კერძოდ, მსხვილფეხა საქონლის, ცხვრისა და თხის იდენტიფიკაციისა და რეგისტრაციის ინსპექტირება იმ რეგისტრირებული სადგომების არანაკლებ 3%-ში, რომლებიც ინახავენ ამ ცხოველებს. (ამოქმედდეს 2028 წლის 1 იანვრიდან)]

3. თუ სახელმწიფო კონტროლისას გამოვლინდება წინა წელთან შედარებით ამ წესით დადგენილ მოთხოვნებთან მნიშვნელოვანი შეუსაბამობა, სააგენტო უფლებამოსილია, გაზარდოს მომდევნო წელს შესამოწმებელი სადგომების/დროებითი სადგომების რაოდენობა, სადგომის ტიპისა და ცხოველთა სახეობების მიხედვით, სრულად, ან ცალკეული რეგიონებისთვის.

4. სააგენტოს მიერ სახელმწიფო კონტროლისთვის სადგომის/დროებითი სადგომის შერჩევა უნდა განხორციელდეს რისკის საფუძველზე, რომლის დროსაც გათვალისწინებული უნდა იყოს შემდეგი საკითხები:

ა) სადგომში/დროებით სადგომში ცხოველების რაოდენობა;

ბ) საზოგადოებისა და ცხოველთა ჯანმრთელობის მდგომარეობა, კერძოდ, მანამდე არსებული დაავადების აფეთქება/გავრცელება;

გ) უკვე განხორციელებული სახელმწიფო კონტროლის შედეგები;

დ) პასუხისმგებელი პირის მიერ სააგენტოსთვის სათანადო მონაცემების მიწოდება;

ე) წინა წლის მდგომარეობასთან არსებული მდგომარეობის შედარება;

ვ) სხვა კრიტერიუმები, რომლებიც დაკავშირებულია იდენტიფიკაცია-რეგისტრაციის საკითხებთან.

5. სახელმწიფო კონტროლი ამ წესის მიზნებისათვის, ხორციელდება ინსპექტირების საშუალებით, წინასწარი გაფრთხილების გარეშე ან აუცილებლობის შემთხვევაში, არაუმეტეს 48 საათით ადრე გაფრთხილებით. სადგომის/დროებითი სადგომის ინსპექტირება შეიძლება განხორციელდეს ნებისმიერ, სხვა მიზნით ჩასატარებელ ინსპექტირებასთან ერთად.

6. სახელმწიფო კონტროლისას, სააგენტომ უნდა შეამოწმოს სადგომში/დროებით სადგომში არსებული ყველა ცხოველის იდენტიფიკაციის მდგომარეობა.

7. თუ სადგომში/დროებით სადგომში არსებული ცხოველის რაოდენობა აჭარბებს ოცს, დასაშვებია ცხოველის შერჩევითი შემოწმება „შესამოწმებელი ცხოველის საკმარისი რაოდენობა ამ წესით დადგენილი მოთხოვნების 5%-იანი შეუსაბამოების გამოსავლენად 95%-იანი ნდობის ინტერვალით“ (ცხრილი №1) მეთოდით, იმ პირობით, რომ შემოწმებული ცხოველის რაოდენობა საკმარისია ამ წესით დადგენილი მოთხოვნების 5%- იანი შეუსაბამოების გამოსავლენად 95%-იანი ნდობის ინტერვალით.

7¹. სააგენტომ ყოველწლიურად უნდა განახორციელოს მონაცემთა ერთიან ბაზაში რეგისტრირებული საფუტკრე მეურნეობების არანაკლებ 1%-ის სახელმწიფო კონტროლი, რომლის დროს მოწმდება საფუტკრე მეურნეობაში არსებული ყველა სკა.

8. ინსპექტირებისას ივსება შესაბამისობის შეფასების აქტი ორ ეგზემპლარად, ერთი ეგზემპლარი გადაეცემა პასუხისმგებელ პირს, მეორე რჩება სააგენტოს.

9. ყოველი მომდევნო წლის პირველ მარტამდე სააგენტო საქართველოს გარემოს დაცვისა და სოფლის მეურნეობის სამინისტროს წარუდგენს ყოველწლიურ ანგარიშს განხორციელებული სახელმწიფო კონტროლის შესახებ, რომელიც მოიცავს შემდეგ ინფორმაციას:

ა) არსებული და შემოწმებული სადგომების/დროებითი სადგომების რაოდენობას;

ბ) შემოწმებული ცხოველის რაოდენობას;

გ) გამოვლენილი დარღვევების რაოდენობას და ტიპს;

დ) გამოყენებულ შეზღუდვებს და სანქციებს;

ე) იდენტიფიცირებულ წვრილფეხა საქონლის საერთო რაოდენობის შესახებ.

საქართველოს მთავრობის 2021 წლის 15 ოქტომბრის დადგენილება №505 – ვებგვერდი, 18.10.2021წ.

საქართველოს მთავრობის 2023 წლის 24 ივლისის დადგენილება №276 – ვებგვერდი, 25.07.2023წ.

მუხლი 17. შემზღუდავი ღონისძიებები

1. თუ ინსპექტირების დროს სადგომში/დროებით სადგომში გამოვლინდა ერთი ან მეტი ცხოველი, რომელიც ვერ აკმაყოფილებს ამ წესით მე-4 მუხლის მე-4 პუნქტით განსაზღვრულ ვერცერთ მოთხოვნას, სააგენტო უფლებამოსილია, აკრძალოს ამ სადგომიდან/დროებითი სადგომიდან/სადგომში/ დროებით სადგომში ყველა ცხოველის გადაადგილება.

2. თუ ცხოველები ნაწილობრივ აკმაყოფილებენ ამ წესის მე-4 მუხლის მე-4 პუნქტით განსაზღვრულ მოთხოვნებს, სააგენტო უფლებამოსილია, დააწესოს აკრძალვა მხოლოდ ამ ცხოველების გადაადგილებაზე, შეუსაბამობის აღმოფხვრამდე.

3. თუ სადგომში/დროებით სადგომში იმ ცხოველების რაოდენობა, რომლებიც ნაწილობრივ აკმაყოფილებენ ამ წესის მე-4 მუხლის მე-4 პუნქტით განსაზღვრულ მოთხოვნებს, აჭარბებს სადგომში/დროებით სადგომში არსებული ცხოველების საერთო რაოდენობის 20%-ს, აკრძალვა წესდება სადგომში არსებულ ყველა ცხოველის გადაადგილებაზე.

4. იმ სადგომში/დროებით სადგომში, რომელიც შედგება არაუმეტეს 10 ცხოველისგან, ამ მუხლის მე-3 პუნქტით გათვალისწინებული შემზღუდავი ღონისძიება გამოიყენება, მხოლოდ იმ შემთხვევაში, თუ ორ ცხოველზე მეტი არ არის სრულად იდენტიფიცირებული.

5. თუ პასუხისმგებელი პირი ვერ ადასტურებს ცხოველის იდენტიფიკაციასა და მიკვლევადობას, სააგენტოს შეუძლია, დაავადების გავრცელების რისკის, ცხოველის ჯანმრთელობისა და სურსათის უვნებლობის რისკის შეფასების საფუძველზე, მიიღოს გადაწყვეტილება ანაზღაურების გარეშე ცხოველის განადგურების შესახებ.

6. ამ მუხლის მე-5 პუნქტით გათვალისწინებულ შემთხვევაში, სადგომში არსებული სხვა ცხოველის გადაადგილება დაუშვებელია, მათი ჯანმრთელობის მდგომარეობის შესახებ ეჭვის აღმოფხვრამდე.

7. თუ მფლობელი არ მიაწვდის ინფორმაციას სააგენტოს სადგომიდან/დროებითი სადგომიდან ცხოველის გადაადგილების, დაბადების, სიკვდილის ან დაკარგვის, განადგურების, საკუთარი მოხმარებისათვის დაკვლის თაობაზე, სააგენტო უფლებამოსილია, აკრძალოს ამ სადგომიდან ცხოველების გადაადგილება.

მუხლი 17¹. შემზღუდავი ღონისძიებები საფუტკრე მეურნეობისთვის

თუ საფუტკრე მეურნეობა ვერ აკმაყოფილებს „საფუტკრე მეურნეობის რეგისტრაციისა და ფუტკრის იდენტიფიკაციის სპეციალური წესით“ განსაზღვრულ ვერცერთ მოთხოვნას, სააგენტო უფლებამოსილია, აკრძალოს ამ საფუტკრე მეურნეობიდან/საფუტკრე მეურნეობაში ფუტკრის ოჯახების გადაადგილება.

საქართველოს მთავრობის 2021 წლის 15 ოქტომბრის დადგენილება №505 – ვებგვერდი, 18.10.2021წ.

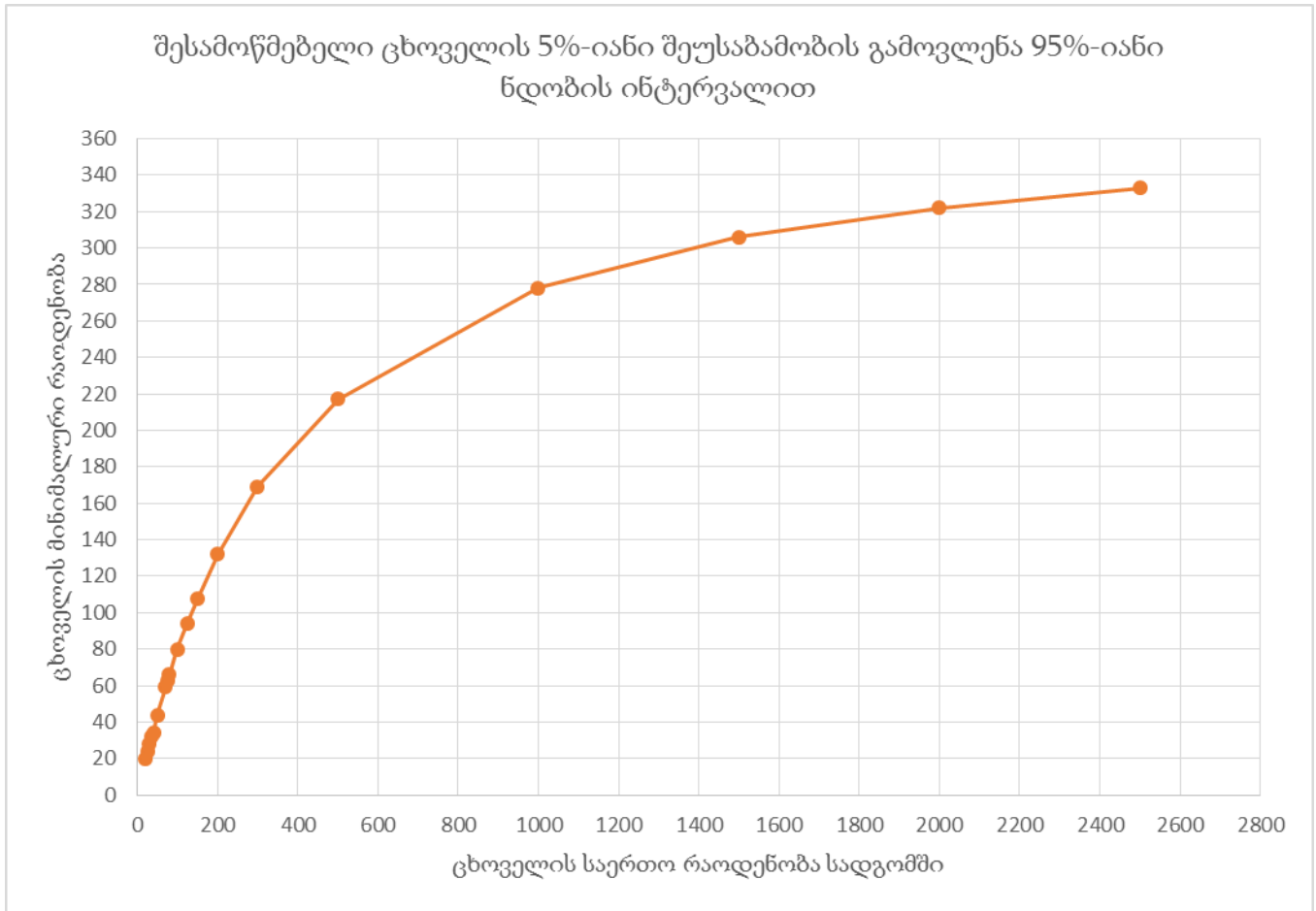
მუხლი 18. იდენტიფიკაცია-რეგისტრაციასთან დაკავშირებული განცხადებები და აქტების ფორმები

იდენტიფიკაცია-რეგისტრაციასთან დაკავშირებული განცხადებებისა და აქტების ფორმებს ადგენს სააგენტო.

მუხლი 19. პასუხისმგებლობა

ამ წესით დადგენილი მოთხოვნების დარღვევა გამოიწვევს პასუხისმგებლობას საქართველოს კანონმდებლობით დადგენილი წესით.

შესამოწმებელი ცხოველის საკმარისი რაოდენობა ამ წესით დადგენილი მოთხოვნების 5%-იანი შეუსაბამობის გამოსავლენად 95%-იანი ნდობის ინტერვალით



ცხოველის საერთო რაოდენობა სადგომში	20 ან ნაკლები	21	25	30	35	40	50	70	75	80	100	125	150	200	300	500	1000	1500	2000
შესამოწმებელი ცხოველის მინიმალური რაოდენობა	სულ	20	24	28	32	34	44	59	63	66	80	94	108	132	169	217	278	306	322

მსხვილფეხა საქონლის იდენტიფიკაცია-რეგისტრაციისა და მათი სადგომის/დროებითი სადგომის რეგისტრაციის სპეციალური წესი

მუხლი 1. ზოგადი დებულებები

ეს წესი ეფუძნება „ცხოველთა იდენტიფიკაცია-რეგისტრაციისა და მათი სადგომის/დროებითი სადგომის რეგისტრაციის ზოგად წესს“ (დანართი №1) და ადგენს სპეციალურ მოთხოვნებს მსხვილფეხა საქონლის იდენტიფიკაცია-რეგისტრაციის, ასევე, მათი სადგომის/დროებითი სადგომის რეგისტრაციის მიმართ.

მუხლი 2. მსხვილფეხა საქონლის იდენტიფიკაცია-რეგისტრაცია

1. პასუხისმგებელი პირი ვალდებულია ცხოველის იდენტიფიკაცია-რეგისტრაციასთან დაკავშირებით სააგენტოს მიმართოს მსხვილფეხა საქონლის დაბადებიდან 7 დღის ვადაში.

2. განაცხადის მიღებიდან არაუგვიანეს 14 დღისა ან ვიდრე მსხვილფეხა საქონელი დატოვებს სადგომს/დროებით სადგომს, სააგენტო ახდენს ცხოველის იდენტიფიკაციას მსხვილფეხა საქონლის ორივე ყურზე აპლიკატორის საშუალებით საყურე ნიშნების დამაგრებით.

3. მსხვილფეხა საქონლის საყურე ნიშნის თითოეული ნაწილის სიგრძეა – არანაკლებ 45 მმ, ხოლო სიგანე – არანაკლებ 55 მმ.

4. საყურე ნიშანზე დაიტანება შემდეგი ინფორმაცია:

ა) საყურე ნიშნის გამცემი უწყების დასახელება, საიდენტიფიკაციო კოდი, ან ლოგო;

ბ) ქვეყნის ინიციალი „GE“;

გ) მსხვილფეხა საქონლის ინდივიდუალური 8 ციფრიანი საიდენტიფიკაციო ნომერი;

დ) დედალ ნაწილზე სკანერის საშუალებით კითხვადი შტრიხ-კოდი.

ე) საყურე ნიშნის დედალ ნაწილზე უნდა იყოს 3 სტრიქონი:

ე.ა) პირველი სტრიქონი – არანაკლებ 8 მმ-ის სიმაღლის;

ე.ბ) მეორე სტრიქონი (შტრიხ-კოდი) – არანაკლებ 8 მმ-ის სიმაღლის;

ე.გ) მესამე სტრიქონი – არანაკლებ 18 მმ-ის სიმაღლის;

ვ) საყურე ნიშნის მამალ ნაწილზე უნდა იყოს 2 სტრიქონი:

ვ.ა) პირველი სტრიქონი – არანაკლებ 8 მმ-ის სიმაღლის;

ვ.ბ) მეორე სტრიქონი – არანაკლებ 18 მმ-ის სიმაღლის.

5. მსხვილფეხა საქონელი, რომელიც იდენტიფიცირებულია ცალ ყურზე საყურე ნიშნით, საიდენტიფიკაციო ნომრით GE0000001-დან GE1463000-ის ჩათვლით, ჩაითვლება ამ წესის შესაბამისად იდენტიფიცირებულად.

მუხლი 3. იმპორტირებული მსხვილფეხა საქონლის იდენტიფიკაცია-რეგისტრაცია

საქართველოში იმპორტირებული, დასაკლავად განკუთვნილი მსხვილფეხა საქონლის რეგისტრაცია არ არის სავალდებულო, თუ მსხვილფეხა საქონელი დასაკლავად ტრანსპორტირებულია სასაზღვრო-ინსპექციის პუნქტიდან პირდაპირ სასაკლაოში და დაიკვლება საქართველოს კანონმდებლობით დადგენილი წესით, ვეტერინარული სასაზღვრო-საკარანტინო კონტროლის გავლიდან 30 დღის განმავლობაში.

საქართველოს მთავრობის 2023 წლის 16 ოქტომბრის დადგენილება №400 – ვებგვერდი, 17.10.2023წ.

დანართი №3

წვრილფეხა საქონლის იდენტიფიკაცია-რეგისტრაციისა და მათი სადგომის/დროებითი სადგომის რეგისტრაციის სპეციალური წესი

მუხლი 1. ზოგადი დებულებები

ეს წესი ეფუძნება „ცხოველთა იდენტიფიკაცია-რეგისტრაციისა და მათი სადგომის/დროებითი სადგომის რეგისტრაციის ზოგადი წესი“ (დანართი №1) და ადგენს სპეციალურ მოთხოვნებს წვრილფეხა საქონელის იდენტიფიკაცია-რეგისტრაციის, ასევე, მათი სადგომის/დროებითი სადგომის რეგისტრაციის მიმართ.

მუხლი 2. წვრილფეხა საქონელის იდენტიფიკაცია-რეგისტრაცია

1. პასუხისმგებელი პირი ვალდებულია ცხოველის იდენტიფიკაცია-რეგისტრაციასთან დაკავშირებით სააგენტოს მიმართოს წვრილფეხა საქონლის დაბადებიდან არაუგვიანეს 6 თვისა ან ვიდრე დატოვებს სადგომს, რომელშიც დაიბადა.

2. განაცხადის მიღებიდან არაუგვიანეს 14 დღისა ან ვიდრე წვრილფეხა საქონელი დატოვებს სადგომს/დროებით სადგომს, სააგენტო ახდენს ცხოველის იდენტიფიკაციას წვრილფეხა საქონლის ორივე ყურზე აპლიკატორის საშუალებით საყურე ნიშნების დამაგრებით.

3. წვრილფეხა საქონლის საყურე ნიშანზე დაიტანება შემდეგი ინფორმაცია:

ა) საყურე ნიშნის გამცემი უწყების დასახელება, საიდენტიფიკაციო კოდი, ან ლოგო;

ბ) ქვეყნის ინიციალი – „GE“;

გ) წვრილფეხა საქონელის ინდივიდუალური 8 ციფრიანი საიდენტიფიკაციო ნომერი.

მუხლი 3. იმპორტირებული წვრილფეხა საქონლის იდენტიფიკაცია-რეგისტრაცია

დასაკლავად განკუთვნილი იმპორტირებული წვრილფეხა საქონლის რეგისტრაცია არ არის სავალდებულო, თუ წვრილფეხა საქონელი დასაკლავად ტრანსპორტირებულია სასაზღვრო ინსპექციის

პუნქტიდან პირდაპირ სასაკლაოში და საქართველოს კანონმდებლობით დადგენილი წესით, ვეტერინარული კონტროლის გავლიდან, დაიკვლება არაუგვიანეს 5 დღის განმავლობაში.

საქართველოს მთავრობის 2023 წლის 16 ოქტომბრის დადგენილება №400 – ვებგვერდი, 17.10.2023წ.

დანართი №4

ღორის იდენტიფიკაცია-რეგისტრაციისა და მათი სადგომის/დროებითი სადგომის

რეგისტრაციის სპეციალური წესი

მუხლი 1. ზოგადი დებულებები

ეს წესი ეფუძნება „ცხოველთა იდენტიფიკაცია-რეგისტრაციისა და მათი სადგომის/დროებითი სადგომის რეესტრის წარმოების ზოგად წესს“ (დანართი №1) და ადგენს სპეციალურ მოთხოვნებს ღორის იდენტიფიკაცია-რეგისტრაციის, ასევე, მათი სადგომის/დროებითი სადგომის რეგისტრაციის მიმართ.

მუხლი 2. ღორის იდენტიფიკაცია-რეგისტრაცია და გადაადგილება

1. პასუხისმგებელი პირის განცხადების საფუძველზე, სააგენტო ახდენს ღორის იდენტიფიკაციას ღორის ერთ ყურზე აპლიკატორის საშუალებით საყურე ნიშნის დამაგრებით, ან სვირინგის გამოყენებით, ვიდრე ღორი დატოვებს იმ სადგომს/დროებით სადგომს, რომელშიც დაიბადა.
2. ღორი იდენტიფიცირებული უნდა იქნეს ინდივიდუალური საიდენტიფიკაციო ნომრით, გარდა იმ შემთხვევისა, როდესაც ღორის გადაადგილება ხდება სასაკლაოში.
3. დასაკლავად გადასაადგილებელი ღორი იდენტიფიცირებული უნდა იქნეს ინდივიდუალური ან ჯგუფური საიდენტიფიკაციო ნომრით. ჯგუფური საიდენტიფიკაციო ნომერი ემთხვევა სადგომის/დროებითი სადგომის ნომერს.
4. ჯგუფური საიდენტიფიკაციო ნომერი ენიჭება ღორების ჯგუფს ერთი სადგომის/დროებითი სადგომის ფარგლებში.
5. სხვა სადგომიდან შემოყვანილ ღორს შესაძლებელია გაუკეთდეს ახალი საყურე ნიშანი/სვირინგი ახალი საიდენტიფიკაციო ნომრით.
6. მონაცემთა ერთიან ბაზაში ხდება ერთ სადგომში/დროებით სადგომში არსებული ჯგუფურად/ინდივიდუალურად იდენტიფიცირებული ღორის მთლიანი რაოდენობის ერთი ჯგუფური ნომრით რეგისტრაცია.
7. სანაშენე მიზნებისთვის, ნიმუშების აღებისთვის, ან სხვა მიზნებისთვის, პასუხისმგებელ პირს შეუძლია ღორის იდენტიფიკაცია-რეგისტრაცია მოახდინოს ინდივიდუალური ფორმით, ზოგადი წესით დადგენილი ნორმების შესაბამისად;
8. ჯგუფს, რომელიც გადაადგილდება, როგორც ერთი პარტია, ან ღორს, ნებისმიერ გადაადგილებისას, თან უნდა ახლდეს სააგენტოს მიერ დადგენილი ნიმუშის შესაბამისად შედგენილი გადაადგილების დოკუმენტი.

მუხლი 3. იმპორტირებული ღორის იდენტიფიკაცია-რეგისტრაცია

საქართველოში იმპორტირებული, დასაკლავად განკუთვნილი ღორის ხელახალი იდენტიფიკაცია არ არის სავალდებულო, თუ ღორი დასაკლავად ტრანსპორტირებულია სასაზღვრო-ინსპექციის პუნქტიდან პირდაპირ სასაკლაოში და დაიკვლება საქართველოს კანონმდებლობით დადგენილი წესით, ვეტერინარული სასაზღვრო-საკარანტინო კონტროლის გავლიდან არაუგვიანეს 7 დღის განმავლობაში.

საქართველოს მთავრობის 2023 წლის 16 ოქტომბრის დადგენილება №400 – ვებგვერდი, 17.10.2023წ.

დანართი №5

საქართველოს მთავრობის 2021 წლის 15 ოქტომბრის დადგენილება №505 – ვებგვერდი, 18.10.2021წ.

საფუტკრე მეურნეობის რეგისტრაციისა და ფუტკრის იდენტიფიკაციის სპეციალური წესი

მუხლი 1. ზოგადი დებულებები

ეს წესი ეფუძნება „ცხოველთა იდენტიფიკაცია-რეგისტრაციისა და მათი სადგომის/დროებითი სადგომის რეგისტრაციის ზოგად წესს“ (დანართი №1) და ადგენს სპეციალურ მოთხოვნებს საფუტკრე მეურნეობის რეგისტრაციის, ასევე ფუტკრის იდენტიფიკაციის მიმართ.

მუხლი 2. საფუტკრე მეურნეობის რეგისტრაცია

1. პასუხისმგებელი პირი ვალდებულია, საფუტკრე მეურნეობის რეგისტრაციასთან დაკავშირებით მიმართოს სააგენტოს.
2. რეგისტრირებულ მონაცემებში ცვლილების შემთხვევაში პასუხისმგებელმა პირმა უნდა მიმართოს სააგენტოს 7 დღის ვადაში.
3. პასუხისმგებელმა პირმა ფუტკრის ოჯახების რაოდენობის შესახებ ინფორმაცია უნდა აცნობოს სააგენტოს ყოველი წლის:
 - ა) 30 ოქტომბრიდან 30 აპრილის ჩათვლით არსებული რაოდენობის შესახებ – არაუგვიანეს 30 აპრილისა;
 - ბ) 30 აპრილიდან 30 ოქტომბრის ჩათვლით არსებული რაოდენობის შესახებ – არაუგვიანეს 30 ოქტომბრისა.

მუხლი 3. ფუტკრის იდენტიფიკაცია

1. ფუტკრის იდენტიფიკაცია ხდება ჯგუფური საიდენტიფიკაციო ნომრით, რომელიც ენიჭება ფუტკრის ოჯახს, ერთი სკის ფარგლებში.

2. ფუტკრის იდენტიფიკაციას ახდენს პასუხისმგებელი პირი ან მომვლელი, სკის თვალსაჩინო ადგილზე საფუტკრე მეურნეობის სარეგისტრაციო ნომრისა და ფუტკრის ჯგუფური საიდენტიფიკაციო ნომრის მითითებით.

3. იმ შემთხვევაში, თუ სკაში იმყოფება რამდენიმე ფუტკრის ოჯახი, ჯგუფური საიდენტიფიკაციო ნომრის შემდეგ ემატება ტირე და რიცხვი, რომელიც შეესაბამება სკაში არსებული ფუტკრის ოჯახების რაოდენობას.

4. სარეგისტრაციო და საიდენტიფიკაციო ნომრები სკაზე დაიტანება საღებავით, დადამღვით, მუდმივი ლამინირებული სტიკერით ან ნომრიანი აბრით, რომელიც უნდა იძლეოდეს სკაზე დატანილი ინფორმაციის წაკითხვის შესაძლებლობას და უნდა იქნეს დატანილი ისე, რომ არ მოხდეს მისი შეცვლა, სკების რაოდენობის ან/და პასუხისმგებელი პირის/მომვლელის ცვლილების მიუხედავად.