

# ინფორმაცია სურსათის შესახებ



PRODUCT



მომხმარებელი.გე



**CSRDG**  
საერთაშორისო სტანდარტული  
კონსუმერების დაცვის ცენტრი

მომხმარებლისათვის

## სურსათის შესახებ ინფორმაცია

შეიძლება იყოს მიწოდებული

ეტიკეტის, სხვა წერილობითი, ვიდეო, ან ვიზუალური საშუალებით

სურსათის შესახებ  
ინფორმაცია ქართულ ენაზე

თან უნდა ახლდეს ნებისმიერ სურსათს,

რომელიც მიეწოდება

საბოლოო მომხმარებელს

ან

საზოგადოებრივი კვების ობიექტს.

*ჩვენი ქართულია!!!*



# ყურადღივნა

სურსათის შესახებ ინფორმაცია უნდა იყოს მუსტი, მკაფიოდ გამოხატული, ადვილად გასაგები და შეცდომაში არ უნდა შეჰყავდეს მომხმარებელი.



დაუშვავალია



STOP

სურსათის შესახებ აუსილავალი ინფორმაციის სრულად ან ნაწილობრივ გადაფარვა სხვა, ნებისმიერი წარწერით ან ილუსტრაციით.

STOP

დაუშვავალია

სურსათის შესახებ ინფორმაცია მიუთითებდეს მისი განსაკუთრებული თვისებების შესახებ. ეს თვისებები ამ კატეგორიის სხვა სურსათსაც ახასიათებს.

გემრიელ!!! ჯანმრთელ!!!

და ჩვენ ვითომ რა გვჭირს?!



რაა?!



STOP

დაუშვავალია

სურსათის ისეთი ბუნებრივი კომპონენტის ან ინგრედიენტის შემცველობის შესახებ რაიმე სახის მინიშნება, რომელიც შეცვლილია სხვა ინგრედიენტით ან სურსათი საერთოდ არ შეიცავს მას.

დაუშვავალია

STOP

ნებისმიერი სახის მინიშნება ან მითითება, სურსათის სამკურნალო ან დავადადების თავიდან აცილავის თვისებების შესახებ. თუ ეს არ არის განსაკუთრებული, დიაბური დანიშნულების სურსათი.

**სურსათის შესახებ სავალდებულო ინფორმაცია**  
 მომხმარებლისთვის ხელმისაწვდომი უნდა იყოს სურსათის  
**შეძენისას, შეძენის ადგილზე და შეძენამდე.**  
 იგი წარმოდგენილი უნდა იქნეს სიტყვებისა და,  
 სადაც საჭიროა, ციფრების საშუალებით.

**სურსათის შესახებ სავალდებულო ინფორმაცია:**

სურსათის დასახელება

ინგრედიენტების ჩამონათვალი

ალერგიის გამომწვევი ან მომეტებული მგრძობალობის  
 მქონე ნივთიერებები ან პროდუქტები

გამოყენებული ინგრედიენტის ან  
 ინგრედიენტების კატეგორიების რაოდენობა

სურსათის ნებთ (სუფთა) წონა

ვარგისიანობის მინიმალური ვადის ან „გამოიყენება ...მდე“ თარიღი

შენახვის ან გამოყენების ნებისმიერი განსაკუთრებული პირობები

პასუხისმგებელი ბიზნესოპერატორის დასახელება და მისამართი

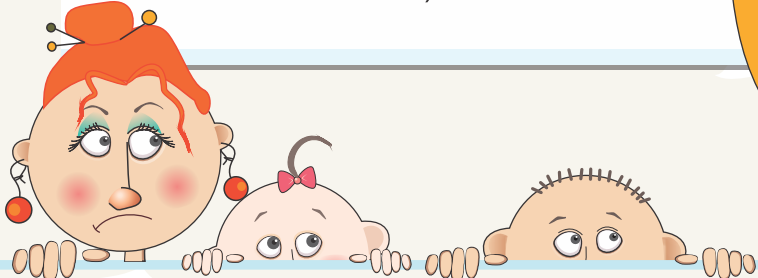
სურსათის წარმოშობის ქვეყანა ან წარმოშობის ადგილი

სურსათის გამოყენების ინსტრუქცია, თუ ინსტრუქციის გარეშე  
 ვერ ხდება სურსათის შესაბამისად გამოყენება

სპირტის ფაქტობრივი კონცენტრაცია სასმელისათვის, რომლის  
 მოცულობითი სპირტშემცველობა აღემატება 1,2%-ს

კვებითი ღირებულება

დაფადაბის თარიღი (როდესაც სურსათმა მიიღო  
 საბოლოო პროდუქტის სახე) ან პარტიის ნომერი



## დაფასობული სურსათი

ეს არის სურსათი, რომელიც საცალო ვაჭრობის პუნქტში განთავსებამდე **წინასწარ** ნაწილობრივ ან მთლიანად **არის შეფუთული**, რომელიც **მიწოდება** საბოლოო მომხმარებელს ან/და **საზოგადოებრივი კვების ობიექტს**, შედგება სურსათისა და შესაფუთი მასალისაგან. მისი **შიგთავსის შეცვლა შეუძლებელია** შეფუთვის გახსნის ან შეცვლის გარეშე.



## დაფასობული სურსათი



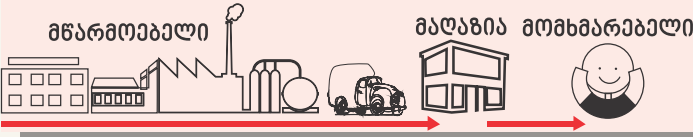
დაფასოებულ სურსათს **არ განეკუთვნება** სურსათი, რომლის შეფუთვა ხდება საცალო ვაჭრობის პუნქტში **მომხმარებლის თხოვნით** ან წინასწარ **დაფასობულია დაუყვანებლივ** (უშუალოდ) რეალიზაციის მიზნით.



დაფასოებულ სურსათზე სავალდებულო **ინფორმაცია** თვალსაჩინოდ **უნდა განთავსდეს** უშუალოდ **შეფუთვაზე** ან მასზე მიმაგრებულ **ეტიკეტზე**.

სურსათის დასახელება უნდა იყოს  
**ოფიციალური, ჩვეული ან აღწერილობითი**

**ოფიციალური დასახელება** – სურსათის სახელწოდება, რომელიც განსაზღვრულია **საქართველოს კანონმდებლობით** და რომელი დასახელებითაც იგი მიწოდება საბოლოო მომხმარებელს ან საზოგადოებრივი კვების ობიექტს.

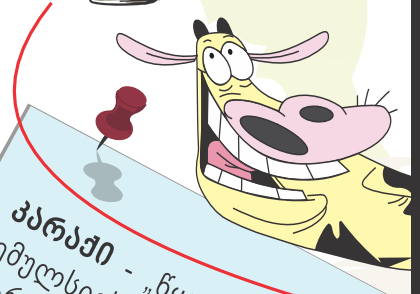


**საქართველოს კანონმდებლობით განსაზღვრულია** გარკვეული კატეგორიის სურსათისათვის შესაბამისი დასახელებები, რომელთა გამოყენება, სურსათის რეალიზაციისას უნდა განხორციელდეს მხოლოდ იმ შემთხვევაში, თუ ისინი აკმაყოფილებენ შესაბამისი ნორმატიული აქტებით დადგენილ მოთხოვნებს.

**ახლადგამონჭრული წვენი** - ახალი ან ახლადშენახული ხილის უშუალოდ მომხმარებლის თანდასწრებით გამონჭრული წვენი, რომელიც არ დაექვემდებარა არანაირ დამუშავებას.



მაგალითად:



**პარაჟი** - „წყალი ცხიმში“, ემულსიის ტიპის რძის ნაწარმი, რომელიც მიიღება მხოლოდ ძროხის რძისგან ან/და ძროხის რძისგან მიღებული პროდუქტებისგან.

**017** სურსათისათვის, საქართველოს კანონმდებლობით არ არის განსაზღვრული შესაბამისი დასახელება, მაშინ იგი მომხმარებელს უნდა მიეწოდოს **ჩვეული** დასახელებით, რომლითაც ამ ტიპის სურსათი ცნობილია მომხმარებლისათვის (მაგ. ხინკალი, ხაჭაპური, ტოლმა, სპაგეტი და ა.შ.)



**017** მომხმარებელს ერთი და იმავე დასახელებით მსგავსი სურსათი მიეწოდება, აუცილებელია პროდუქტის **აღწერილობითი** დასახელების გამოყენება, რითაც მომხმარებლისათვის გასაგები ხდება სურსათის ნამდვილი ბუნება და მას განასხვავებს მსგავსი სურსათისაგან. მაგალითად, „პიცა სოკოთი“, „პიცა ბოსტნეულით“ და ა.შ. ამ შემთხვევაში აღწერილობითი ინფორმაციის მითითება უნდა მოხდეს უშუალოდ სურსათის დასახელებასთან ერთად.



**ინგრედიენტების მითითება ხდება მათი წონის კლებადობის მიხედვით.**

ინგრედიენტების მითითება **არ არის სავალდებულო**  
შემდეგი სურსათისათვის:



**1.** ახალი ხილი და ბოსტნაული,  
რომელიც არ არის გაფუჭებული,  
დაჭრილი ან მსგავსად გადამუშავებული;



**3.** ძმარი,  
რომელიც მიღებულია  
მხოლოდ ერთი ძირითადი პროდუქტის ფერმენტაციით  
და არ არის გამოყენებული სხვა ინგრედიენტი;



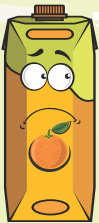
**2.** გაჟირებული წყალი,

თუ დასახელებაში მითითებულია,  
რომ იგი გაჭერებულია ნახშირორჟანგით;

**4.** ყველი, კარაქი, ფერმენტირებული რძე და ნაღები,  
რომელსაც არ აქვს დამატებული არცერთი ინგრედიენტი,  
გარდა რძის კომპონენტებისა, საკვები ფერმენტებისა და  
შესაბამისი მიკროორგანიზმებისა და,  
რომელიც აუცილებელია მათი წარმოებისათვის;



**5.** სურსათი რომელიც შედგება, მხოლოდ ერთი ინგრედიენტისგან



და დასახელება ამ ინგრედიენტის იდენტურია ან  
დასახელება იძლევა შესაძლებლობას  
გარკვევით განისაზღვროს  
ინგრედიენტი;

**6.** მცირე ზომის შეფუთვაში (<10სმ<sup>2</sup>)  
მოთავსებულ სურსათზე,

ინგრედიენტების ჩამონათვალი მომხმარებელს  
მოთხოვნის შემთხვევაში უნდა მიეწოდოს.

მოვითხოვ!





## ყურადღება

## აუცილებელია

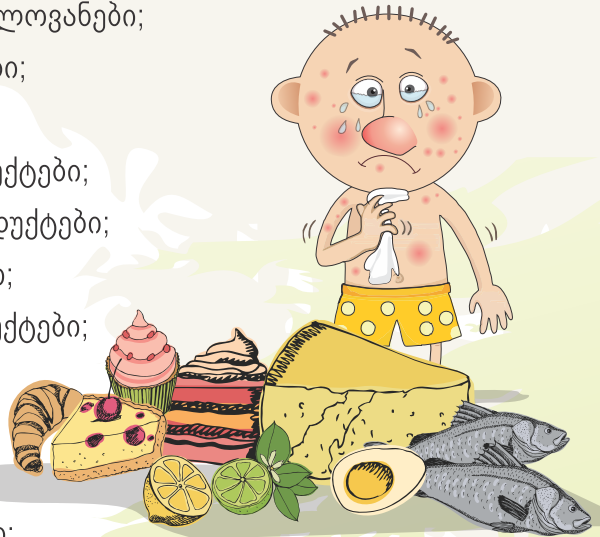
ალერგიის გამომწვევი ან მომეტებული მგრძობელობის მქონე ნივთიერებები ან პროდუქტის მითითება, მიუხედავად რაოდენობისა.

დასახელებები გამოყოფილი იყოს ტიპოგრაფიულად (შრიფტი, ფერი, სტილი, ხაზგასმა და ა.შ.) ისე, რომ განსხვავდებოდეს სხვა ინგრედიენტებისგან.

**ალერგენი: შრიფტი, ფერი, სტილი, ხაზგასმა და ა.შ.**

### ალერგიის გამომწვევი ნივთიერებები და პროდუქტებია:

- ! გოგირდის დიოქსიდი და სულფიტები (10მგ/კგ, 10 მგ/ლ);
- ! გლუტენის შემცველი მარცვლოვანები;
- ! თევზი და თევზის პროდუქტები;
- ! კაკლოვანები;
- ! კვერცხი და კვერცხის პროდუქტები;
- ! კიბოსნაირები და მათი პროდუქტები;
- ! მდოგვი და მისი პროდუქტები;
- ! მიწის თხილი და მისი პროდუქტები;
- ! მოლუსკები და ლოკოკინები;
- ! ნიახური;
- ! რძე და რძის ნაწარმი;
- ! სოიო და სოიოს პროდუქტები;
- ! შირბახტის თესლი (სეზამი) და მისი პროდუქტები;
- ! ხანჭკოლა და მისი პროდუქტები.



## ყურადღება

სურსათის დასახელება აშკარად მიუთითებს ალერგენის არსებობას, მისი მითითება ეტიკეტზე არ არის სავალდებულო.

სურსათის დაფასოება ხდება რეალიზაციის ადგილებში, სავალდებულოა მომხმარებლისთვის, ალერგიის გამომწვევი ან მომეტებული მგრძობელობის მქონე ნივთიერებების ან პროდუქტების შესახებ ინფორმაციის მიწოდება ნებისმიერი ფორმით.

# ინგრედიენტების გუსტი რაოდენობის მითითება აუცილებელია:

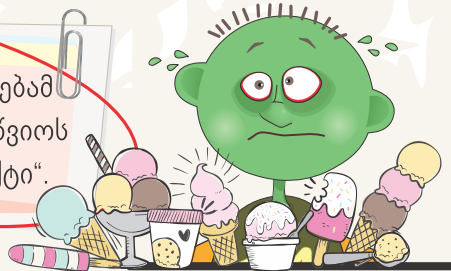
- ✓ ინგრედიენტი/ინგრედიენტების კატეგორია
- ✓ სურსათის შემცველობის 50%-ზე მეტია;
- ✓ მოცემულია სურსათის დასახელებაში ან გაიგივებულია სურსათის დასახელებასთან;
- ✓ მკაფიოდ არის გამოყოფილი სიტყვით, ნახატი ან ილუსტრაციით;
- ✓ აღწერს სურსათს, რითიც მომხმარებელს საშუალება ეძლევა ეს კონკრეტული სურსათი დასახელებითა და გარეგნული ფორმით განასხვავოს მსგავსი სურსათისგან;

**აკვ.** უნდა იქნას მითითებული:

- ✓ სურსათი შეიცავს დამატებულ ნივთიერებებს, დამატებული აქვს მხანარაული სტეროლები ან სტენოლები;
- ✓ სურსათი შეიცავს **ასპარტამს** (ფენილალანინის წყაროს);

✓ სურსათში **პოლიოლების** რაოდენობა **10%**-ზე მეტია,

„ჭარბმა გამოყენებამ შესაძლოა გამოიწვიოს დიარეული ეფექტი“.



✓ სასმელი შეიცავს **პოფენის** მაღალ რაოდენობას.

!!!!!!

**ფრთხილად!**

!!!!!!

„არ არის რეკომენდებული ბავშვების, ორსულებისა და მეძუძური ქალებისათვის“

„შესაძლებელია უარყოფითად იმოქმედოს ბავშვთა ყურადღებთან და აქტიურობაზე“.



**კარგად ამის.**

განსაზღვრულია იმ **საკვებისა და სასმელების** ჩამონათვალი, რომელთა შესახებაც სურსათის ეტიკეტი დამატებით ინფორმაციას უნდა მოიცავდეს. ესენია: ყვითელი „მზის ჩასვლა“ (E110); ქინოლის ყვითელი (E104); კარმუაზინი (E122); წითელი ალურა (E129); ტარტრაზინი (E102); ალისფერი პონსო 4R (E124). ამ საღებავების გამოყენების შემთხვევაში ეტიკეტზე მითითებული უნდა იყოს;

# ვარგისიანობის მინიმალური ვადა

ეს არის ვადა, რომლის განმავლობაშიც **სურსათი** შენახვის სათანადო პირობების დაცვისას **ინარჩუნებს** მისთვის დამახასიათებელ **თვისებას**.

ვარგისიანობის მინიმალური ვადის გასვლის შემდეგ სურსათი აღარ უნდა იქნეს ბაზარზე განთავსებული.

ვარგისია  
00.00.0000  
00:00

**აუბცა**, ასეთი სურსათი მაგნე არ არის.

**აივუე**: მალფუჭებადი სურსათისათვის მითითებულ უნდა იქნეს საათი.

## ყურადღება

ვარგისიანობის მინიმალური ვადის განსაზღვრა **არ არის სავალდებულო** შემდეგი სურსათისათვის:

1.



**ახალი ხილისა და ბოსტნეულისათვის**, რომელიც არ დაექვემდებარა გაფუცვნას, დაჭრას ან სხვა მსგავსი სახით დამუშავებას, გარდა გაღივებული თესლისა და სხვა მსგავსი პროდუქტებისა (პარკოსნების ღივი);

2.

**ღვინის** რიგი კატეგორიებისათვის;

3.

**სასმელებისათვის**, **აუ** მოცულობითი სპირტშემცველობა  $\geq 10\%$ ;

4.



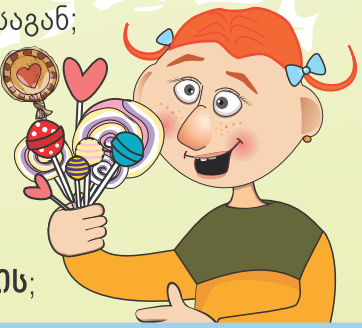
**პურფუნთუშეულისა და ფქვილოვანი** საკონდიტრო ნაწარმისათვის, რომელიც, მოიხმარება წარმოებიდან **24** საათის განმავლობაში;

5.

**საკონდიტრო ნაწარმისათვის**, რომელიც სრულად შედგება არომატიზებული ან/და შეღებილი შაქრებისაგან;

5.

**ძმრისათვის**;



6.

**სუფრის მარილისათვის**;

7.

**მყარი შაქრისათვის**;



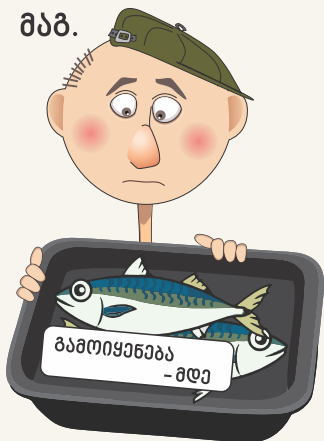
9.

**სალეჭი რეზინისა**

და სხვა მსგავსი პროდუქტებისათვის.

სურსათზე, რომელიც მიკრობიოლოგიური თვალსაზრისით **მალფუჭებადია** და შესაძლოა, ხანმოკლე პერიოდში წარმოქმნას ადამიანის ჯანმრთელობასთან დაკავშირებული რისკები, **მითითებული უნდა იქნას „გამოყენება ... მდე“ ვადა**, რომლის გასვლის შემდეგ სურსათი, საქართველოს კანონმდებლობის თანახმად, მიიჩნევა მავნედ.

მაგ.



თევზი



გატარებული ხორცი



მზა სალათები

### შენახვის პირობები

*სურსათზე* უნდა იქნას მითითებული:

- ✓ გაყინვის თარიღი ან პირველადი გაყინვის თარიღი.
- ✓ განსაკუთრებული პირობები, თუ ეს პირობები საჭიროა სურსათის შენახვის ან/და გამოყენებისათვის.
- ✓ შენახვისა და გამოყენებისათვის სათანადო პირობები (ვადა, ტემპერატურა და ა.შ.), თუ დაფასოებული სურსათი შეფუთვის გახსნის შემდეგ ამ ქმედებებს საჭიროებს.
- ✓ სურსათის გამოყენების ინსტრუქციის მითითება, თუ ინსტრუქციის გარეშე ვერ ხდება სურსათის შესაბამისად გამოყენება.
- ✓ სპირტის ფაქტობრივი კონცენტრაციის მითითება სასმელისათვის, რომლის მოცულობითი სპირტშემცველობა აღემატება 1,2%-ს.

## კვაბითი ღირებულება

ეს არის სურსათის **თვისებათა ერთობლიობა**, რომელიც **აკმაყოფილებს** ადამიანის ფიზიოლოგიურ მოთხოვნილებებს და **უზრუნველყოფს** ორგანიზმს ენერჯითა და ძირითადი საკვები ნივთიერებებით.

**ენერგეტიკული ღირებულება, ნაჯარი ცხიმოვანი მჟავები,**

**შაქრები და მარილი** უშუალოდ მოქმედებს ადამიანის

ჯანმრთელობაზე. რაც უფრო ნაკლებია ეს მაჩვენებლები, მით უფრო ჯანსაღია სურსათი.



სადღეღამისო რეკომენდებული  
**ნორმები**  
მრდასრული ადამიანისათვის

ენერგეტიკული ღირებულება	8400 კკ/2000 კკა
ცხიმის საერთო რაოდენობა	70 გ
მ.შ. ნაჯარი ცხიმები	20 გ
მონოუჯარი ცხიმოვანი მჟავები	
პოლიუჯარი ცხიმოვანი მჟავები	
ნახშირწყლები	260 გ
შაქრები	90 გ
პოლიოლები	
სახამებელი	
საკვები ბოჭკოები	
ცილა	50 გ
მარილი	6 გ
ნებისმიერი ვიტამინი ან მინერალი	

სავადღებულო ინფორმაცია

არასავადღებულო ინფორმაცია

**ვიტამინებისა და მინერალების რაოდენობა** გამოსახული უნდა იქნეს ყოველ **100 გ** ან **100 მლ** სურსათში მათი სადღეღამისო რეკომენდებული ნორმების მიხედვით, შესაბამისი ერთეულებით. **დამატებით** მითითებული უნდა იქნეს ასევე, თუ ამ ნივთიერების შემცველობა რეკომენდებული ნორმის რა პროცენტს შეადგენს.

**მითითება დაშვებულია** მხოლოდ იმ შემთხვევაში, თუ მათი რაოდენობა სასმელებისათვის აღემატება სადღეღამისო გამოყენების რეკომენდებული ნორმის **7,5%-ს**, ხოლო დანარჩენი სურსათისათვის - სადღეღამისო გამოყენების რეკომენდებული ნორმის **15%-ს**.

**ვიტამინებისა და მინერალების სადღეღამისო გამოყენების რეკომენდებული ნორმები ზრდასრული ადამიანისთვის**



დასახელება	ერთეული	ნორმა
ვიტამინი A	მკგ	800
ვიტამინი D	მკგ	5
ვიტამინი E	მგ	12
ვიტამინი K	მკგ	75
ვიტამინი C	მგ	80
თიამინი	მგ	1,1
რიბოფლავინი	მგ	1,4
ნიაცინი	მგ	16
ვიტამინი B <sub>6</sub>	მგ	1,4
ფოლიუმის მჟავა	მკგ	200
ვიტამინი	მკგ	2,5
ბიოტინი B <sub>12</sub>	მკგ	50
პანტოტენის მჟავა	მგ	6
კალიუმი	მგ	2000
ქლორიდი	მგ	800
კალციუმი	მგ	800
ფოსფორი	მგ	700
მაგნიუმი	მგ	375
რკინა	მგ	14
თუთია	მგ	10
სპილენძი	მგ	1
მანგანუმი	მგ	2
ფტორიდი	მგ	305
სელენი	მკგ	55
ქრომი	მკგ	40
მოლიბდენი	მკგ	50
იოდი	მკგ	150

# ყურადღება

## კვებითი ღირებულების შესახებ ინფორმაცია არ არის სავალდებულო

შემდეგი დასახელების სურსათისათვის:



✓ **გადაუმუშავებელი სურსათი**, რომელიც შეიცავს მხოლოდ ერთ ინგრედიენტს, ან ერთი კატეგორიის ინგრედიენტებს;



✓ **გადაუმუშავებელი სურსათი**, რომელიც დაეყვემდებარა მხოლოდ მომწიფებას და შეიცავს მხოლოდ ერთ ინგრედიენტს, ან ერთი კატეგორიის ინგრედიენტებს;

✓ **წყალი**, რომელიც განკუთვნილია ადამიანის მიერ უშუალოდ გამოყენებისათვის, მათ შორის წყლის ის სახეობები, რომლებსაც დამატებული აქვს მხოლოდ ნახშირორჟანგი და/ანარომატიზატორები;



✓ **ბალახოვანი მცენარეები** (მწვანილი), სუნაღ/სანაღალები ან მათი ნარევი;



✓ **მარილი და მარილის შემცველები**;

✓ **სამაგიდა** (სასუფრე) დამატებობლები;



✓ **ყავისა და ვარდკაკაჭას ექსტრაქტი**, ყავის მარცვლები ან დაფქვილი ყავა, ყავის მარცვლები ან დაფქვილი ყავა კოფეინის გარეშე;

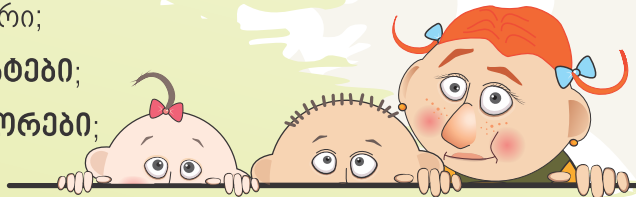
✓ **ბალახოვანი მცენარეები** (მწვანილი), და ხილის ნაყენები, ჩაი, ჩაი კოფეინის გარეშე, ხსნადი ჩაი ან ჩაის ექსტრაქტი, ხსნადი ჩაი ან ჩაის ექსტრაქტი კოფეინის გარეშე, რომლებიც არ შეიცავენ სხვა ინგრედიენტებს, გარდა არომატიზატორებისა, რომლებიც არ ცვლიან ჩაის კვებით ღირებულებას;



✓ **ფარმენტირებული ძმარი ან ძმრის შემცველი**, რომელსაც ინგრედიენტის სახით დამატებული აქვს მხოლოდ არომატიზატორი;

✓ **საკვებდანამატები**;

✓ **არომატიზატორები**;



- ✓ დახმარე ტექნოლოგიური დანამატები;
- ✓ საკვები ფერმენტები;
- ✓ ჟელატინი;
- ✓ ლაბის(ჟელეს)ნარმოქმნელი კომპონენტები;
- ✓ საფუვრები;
- ✓ საღებავი რეზინი;
- ✓ შეფუთული ან ტარაში (კონტეინერი) მოთავსებული სურსათი, რომლის ზედაპირის მაქსიმალური ფართობი **< 25** სმ<sup>2</sup>;
- ✓ სურსათი, უშუალოდ ხელით მოგზადებული სურსათის ჩათვლით, რომელიც მცირე რაოდენობით მიეწოდება მწარმოებელიდან უშუალოდ მომხმარებელს.
- ✓ სურსათი, რომელიც მიეწოდება ადგილობრივ საცალო ვაჭრობის პუნქტს და უშუალოდ საბოლოო მომხმარებელს;
- ✓ სასმელებისათვის, რომელთა მოცულობითი სპირტემცველობა **> 1,2%**-ს.





**გენმოდიფიცირებული ორგანიზმები  
და გენმოდიფიცირებული პროდუქტი**

ეთიკეტირებული უნდა იქნეს საქართველოს კანონმდებლობით, თუ მათში არსებული გენეტიკურად მოდიფიცირებული კომპონენტები

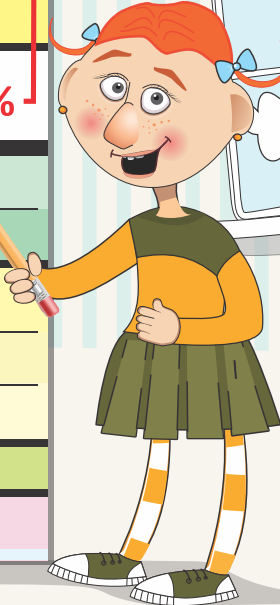
> საერთო მასის **0,9%**-ზე

**გვითხით და აღქმადი წარწერა მარცხენა ზედა კუთხეში, წრიულ ფორმაში უნდა იყოს განთავსებული.**

**გმო** - გენმოდიფიცირებული ორგანიზმი, **გმ** - გენმოდიფიცირებული პროდუქტი.

სურსათის ეტიკეტი	<b>გმ</b> ან <b>გმო</b>
სურსათის დასახელება:	
ინგრედიენტების ჩამონათვალი:	
ალერგიის გამომწვევი:	
ინგრედიენტების რაოდენობა:	
სურსათის ნაბო (სუფთა) წონა:	
გენმოდიფიცირებული პროდუქტი: თუ	<b>&gt; 0,9%</b>
ვარგისიანობა:	
შენახვის პირობები:	
წარმოშობის ქვეყანა:	
გამოყენების ინსტრუქცია:	
სპირტის კონცენტრაცია სასმელისათვის:	
კვებითი ღირებულება:	
დამზადების თარიღი ან პარტიის ნომერი:	

ეს ძალიან მარტივია!



გენმოდიფიცირებული ინგრედიენტის/ინგრედიენტების შემცველი პროდუქტის ეტიკეტირებისას, ამ პროდუქტზე აღნიშნული უნდა იყოს გენმოდიფიცირებული ინგრედიენტის/-ების **სახელი/-ები**.

# პროდუქტის შესახებ მიწოდებული ინფორმაცია *არ ყნფა:*

✓ უწყობდეს ხელს ან უზიძგებდეს სურსათის ჭარბ მოხმარებას;

**დაუშვებელია**

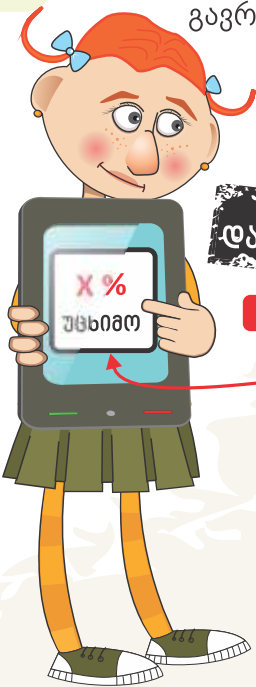
**STOP**



✓ გულისხმობდეს ან გამოხატავდეს ან აცხადებდეს, რომ ბალანსირებული და მრავალფეროვანი დიეტა ვერ უზრუნველყოფს ორგანიზმისათვის საკვები ნივთიერებების (ნუტრიენტების) საჭირო შესაბამის რაოდენობას.

## საქართველოს კანონმდებლობა განსაზღვრავს

რა პირობებს უნდა აკმაყოფილებდეს სასურსათო პროდუქტის კვებით ღირებულებასთან დაკავშირებული გავრცელებული მთელი რიგი განცხადებები.



**დაუშვებელია**

**STOP**

**ცხიმის გარეშე/უსხიმო**  
სურსათის  
**100** გ-ში ან მლ-ში  
ცხიმის შემცველობა  
**< 0,5** გ-ზე

**შაქრის გარეშე/უშაქრო**  
სურსათის  
**100** გ-ში ან მლ-ში  
შაქრის შემცველობა  
**< 0,5** გ-ზე

სურსათზე კვაბით ღირებულებასა და ჯანმრთელობასთან დაკავშირებული განაცხადის ავტორიზაციას ახორციელებს საქართველოს ოკუპირებულ ტერიტორიებიდან დავნილთა, შრომის, ჯანმრთელობისა და სოციალური დაცვის სამინისტრო, საქართველოს კანონმდებლობით დადგენილი ავტორიზაციის პროცედურების გავლის შემდეგ.

## ყურადღება

მომხმარებლისთვის სურსათის შესახებ ინფორმაციის მიწოდების წესის დარღვევა გამოიწვევს მცირე ბიზნესის სტატუსის მქონე ბიზნესსუბიექტორის (რომლის წლიური ბრუნვა არ აღემატება 200 000 ლარს) დაჯარიმებას 200 ლარის ოდენობით, სხვა ბიზნესსუბიექტორის დაჯარიმებას 400 ლარის ოდენობით. ხოლო იგივე ქმედება, ჩადენილი განმეორებით 1 წლის განმავლობაში, გამოიწვევს დაჯარიმებას 600 ლარის ოდენობით.

*სიკვ:* მენარმეს აევრძალება შესაბამისი სასურსათო პროდუქტის რეალიზაცია, ეტიკეტის შესწორებამდე.



ამ საკითხზე დამატებითი ინფორმაცია იხ. ტექნიკურ რეგლამენტში „მომხმარებლისათვის სურსათის შესახებ ინფორმაციის მიწოდების თაობაზე“.

საქართველოს სტრატეგიული ჯგუფებისა და განვითარების ცენტრის მომხმარებლის უფლებების დაცვის პროგრამის მიზანია ქვეყანაში სახელისუფლებო სტრუქტურების მიერ მომხმარებლის უფლებების დაცვის უზრუნველყოფა საკანონმდებლო და ინსტიტუციურ დონეზე. ამ მიზნის მიღწევას პროგრამა ბაზრის მონიტორინგით, მომხმარებლის ცნობიერების ამაღლებითა და საკანონმდებლო ცვლილებების დობიერებით ახორციელებს.

ცენტრმა მომხმარებლის უფლებების დაცვის მიმართულებით მუშაობა 2009 წლიდან დაიწყო და ამ დროის განმავლობაში ასეულობით სასურსათო პროდუქტი დაბორატორიულად შეამოწმა. ინფორმაცია დარღვევების შესახებ მიეწოდება საზოგადოებას, სახელისუფლებო სტრუქტურებსა და ბიზნესის წარმომადგენლებს. პროგრამის ერთ-ერთი მიმართულება მომხმარებლის კონსულტაციაა.

მომხმარებლის უფლებების ნებისმიერ დარღვევაზე, ასევე კონსულტაციისთვის მოქალაქეებს შეუძლიათ მოგვმართონ პროგრამის ვებსაიტზე [www.momxmarebeli.ge](http://www.momxmarebeli.ge) და ფეისბუქის გვერდზე <https://www.facebook.com/momxmarebeli.ge/>, ასევე, დარეკონ ნომერზე **2 39 90 19** ან **2 19 42 42**

პუბლიკაცია მომზადებულია სურსათის ეროვნულ სააგენტოსთან თანამშრომლობით, რიტვის რესპუბლიკის საგარეო საქმეთა სამინისტროს პროგრამის „თანამშრომლობა განვითარებისათვის და დემოკრატიის ხელშეწყობა“, ასევე, ორგანიზაციის „პური მსოფლიოს“ დაფინანსებით.



საქართველოს სტრატეგიული ჯგუფებისა და განვითარების ცენტრი  
დედისის I შესახვევი 5<sup>ბ</sup>  
თბილისი, საქართველო 0177  
ელფოსტა: [office@csrdg.ge](mailto:office@csrdg.ge)  
ტელ: (+99532) 2399019



**მომხმარებელი. ge**

