



საქართველოს სოფლის მეურნეობის სამინისტრო

სახელმძღვანელო წარმეჩუბისთვის (მელორეობა)



სურსათის
ეროვნული
სააგენტო

თბილისი
2014



სახელმძღვანელო ფარეკაბისთვის (მელოკაობა)

- ზოგადი რეკომენდაციები ღორების ეზოებრივი შენახვის დროს
- ღორის გადამდები დაავადებებისგან დაცვის ზოგადი ღონისძიებები

ზოგადი რეკომენდაციები ღორების ეზოებრივი შენახვის დროს

• მარტივი ტიპის საღორის მოწყობა

- ✓ საღორეს აგებენ ფარდულის ან პატარა სახლის ტიპისას. სახურავი უნდა იყოს ისეთი მასალისგან, რომელიც სითბოს ირეკლავს. იატაკი უმჯობესია იყოს ხის, შესაძლებელია ბეტონისაც, რომელიც დაფარული იქნება ხის დაფებით;
- ✓ ერთ დედა ღორზე ფართი უნდა იყოს საშუალოდ 5 მ², სასუქ ღორზე — 3-4მ². ტიხრების სიმაღლე — 90-100 სმ;
- ✓ თბილ, მშრალ, ნათელ და ფართე საღორეში, სადაც ჰაერი იც სუფთაა და ნყალიც, ღორების პროდუქტიულობა მატულობს;
- ✓ პირობების გაუარესებისას ცხოველები ხშირად ავადმყოფობენ, მცირდება მათი ნაყოფიერება და ნონამატი;
- ✓ ოპტიმალური ტემპერატურა ძუძუთა გოჭებისთვის შეადგენს 26-28°C-ს მისი თანდათანობით დაწვეით 20-22°C-მდე ასხლეტის პერიოდისათვის. ბურვაკებისთვის ოპტიმალური ტემპერატურაა 18-20°C, ხოლო სასუქი ღორებისთვის — 14-18°C.

• გოჭების შექენისას ყურადღება მიაქციეთ:

- ✓ მის ჯიშს, ჯანმრთელობასა და განვითარებას;
- ✓ განსაკუთრებული ყურადღება დაუთმეთ ფილტვების მდგომარეობას. მათი დაზიანებისას გოჭი მძიმედ სუნთქავს, ხშირად ისმის ხროტინი, მოძრაობის დროს თითქოს „იხრჩობა“ (სუნთქავს ხშირად და ზედაპირულად, ახველებს);
- ✓ გოჭს უნდა ჰქონდეს კარგი მადა, საკვებს უნდა იტაცებდეს, ღეჭავდეს და არა წოვდეს;
- ✓ ჯანმრთელ გოჭს კუდი ყოველთვის სუფთა და მშრალი უნდა იყოს.

ლი აქვს, დახვეული. ავადმყოფს - დაშვებული, სველი, გაქუცული;

- ✓ გოჭების შეძენისას მოითხოვეთ ვეტერინარი ექიმის მიერ გაცემული ცხოველის ჯანმრთელობის დამადასტურებელი დოკუმენტი - „**ვეტერინარული მონმოზა ფორმა №1**“.

• **ღორის სუქვა**

- ✓ კვების რაციონი თითოეული ასაკობრივი ჯგუფისთვის უნდა შედგეს ცალ-ცალკე;
- ✓ ინტენსიური სუქება იწყება ცოცხალი მასიდან 30-35კგ. ბურვაკი ამ დროისთვის უნდა იყოს კარგად მოძრავი, გრძელი, ოდნავ თხელი, კარგად მიჩვეული დიდი რაოდენობით საკვების მიღებას;
- ✓ სწრაფი სუქება, როგორც წესი, უფრო ეკონომიურია. ამ დროს ღორი 6-8 თვის ასაკში აღწევს 100-120 კგ-ს;
- ✓ სუქების ბოლო 1-1,5 თვის განმავლობაში სასურველია საღორე დაიბუროს. სინათლე და ბუზები აღიზიანებენ ღორს, რაც უარყოფითად აისახება სუქების სისწრაფეზე;
- ✓ გასასუქებელ ცხოველებს კვებავენ დღეში სამჯერ. ყოველი კვების შემდეგ უშვებენ სეირანზე;
- ✓ ზაფხულში ცხოველები უმჯობესია ვკვებოთ საღორის გარეთ, ფერმის (ეზოს) ტერიტორიაზე.

ღორის გადამდები დაავადებებისა და სხვის ზოგადი ღონისძიებები

- **გადამდები დაავადებების პრევენცია;**
- **ინფექციის პოტენციურ წყაროსთან კონტაქტის თავიდან აცილება;**
- **დაავადების სახის აღრეული ამოცნოზა.**
 - ✓ ღორები იზოლირებულნი უნდა იყვნენ სადგომებში (ტიხრებით, ღობით ან კედლით);

- ✓ ღორები (სასუქი გოჭები) კოლტში მხოლოდ ისეთი ადგილებიდან უნდა შემოვიყვანოთ, სადაც ჯანმრთელი, არაინფიცირებული ცხოველები იმყოფებიან;
- ✓ გოჭები იზოლირებული უნდა იყვნენ სხვა ასაკობრივი ჯგუფის ცხოველებისგან 14 დღის განმავლობაში და მათზე დაკვირვება უნდა წარმოებდეს.

• **ღორები არ უნდა გამოვუზვათ ფერმის ტერიტორიდან;**

• **პოტენციურად ბიოლოგიურად დასვრილ ადამიანებთან კონტაქტის პრევენცია:**

- ✓ ღორებთან შესვლის მაქსიმალური შეზღუდვა;
- ✓ არ უნდა შევიდეთ ტერიტორიაზე, სადაც დაავადებული ღორები იმყოფებიან;
- ✓ ღორების სადგომში შესვლა უნდა მოხდეს მხოლოდ დეზინფექციის ჩატარების შემდეგ (დიდი მნიშვნელობა ენიჭება ფეხსაცმლის დეზინფექციას);
- ✓ არ უნდა გამოვიყენოთ სხვა ღორების მფლობელთა ხელსაწყოები და აღჭურვილობა;
- ✓ ღორების სხვა ფერმიდან არ უნდა მივიღოთ დარჩენილი საკვები და საგნები.

• **არ დაუზვათ, რომ ღორებმა შეჭაონ ღორის ხორცი ან ლუბი:**

- ✓ ღორები არ უნდა იქეებოდნენ ნაგვის გროვაში;
- ✓ ღორებს საკვებად არ უნდა მივცეთ საყოფაცხოვრებო ან სხვა სახის ნარჩენები (სალაფავი), რომელიც შეიძლება შეიცავდეს ღორის თერმულად დაუმუშავებელ ან არასაკმარისად დამუშავებულ ხორცს (მათ შორის - მარილიან, გამომშრალ ან შებოლილ ღორის ხორცს);
- ✓ რაიმე ეჭვის არსებობის შემთხვევაში უნდა ვადულოთ 30 წუთი (ინფექციის აღმძვრელის განადგურებამდე) და გაგრილების შემდგომ მივცეთ საკვებად.

ლორის ვირუსული დაავადებები

ლორის აფრიკული ცხელება

ვირუსის მიმართ მგრძობიარეა ყველა სახის შინაური და გარეული ღორი ასაკის, სეზონისა და ამინდის მიუხედავად. სხვა სახის ცხოველი და ადამიანი ღორის აფრიკული ცხელებით არ ავადდება.

პათოგენეზი და კლინიკური ნიშნები

ინფექციის ძირითადი წყაროა დაავადებული და დაინფიცირებული ღორი. დაავადების გადაცემის წყაროს წარმოადგენს ხორცი და ხორცპროდუქტები, რომლებიც ნაწარმოებია დაინფიცირებული ღორისგან, კვების ანარჩენები და ყველა ობიექტი, რომელიც დასვრილია ვირუსით.

დაავადებული ღორებიდან ინფიცირდებიან ტკიპები. აღნიშნულიდან გამომდინარე, შესაძლებელია, რომ ღორის არარსებობის შემთხვევაშიც ცირკულირებდეს დაავადება გარემოში ტკიპების მეშვეობით.

ინკუბაციური პერიოდი მერყეობს 2-დან 20 დღემდე (ხშირად 2-5 დღე).

დაავადების პირველი სიმპტომია ცხელება. თუმცა, მადა შენარჩუნებულია. საკვებზე უარის თქმა შეიმჩნევა ცხოველის სიკვდილამდე 1-2 დღით ადრე. ცხოველს აღენიშნება სისუსტე, ფალარათი სისხლიანი მინარევით, სეროზულ-ჰემორაგიული კონიუქტივიტი, პნევმონიის ნიშნები, კანზე სხეულის სხვადასხვა უბანში წარმოიქმნება მოლურჯო-მოწითალო ლაქები. დაავადების მწვავე მიმდინარეობა გრძელდება 4-10 დღე, სიკვდილიანობა — 100%-მდე აღწევს, ხოლო ქვემწვავე მიმდინარეობისას ნაწილი ცხოველებისა გადარჩება, მაგრამ რჩება ვირუსმატარებლად.

პათანატომიური ცვლილებები

მკვდარ ღორს ცხვირის ღრუ, ტრაქეა და ბრონქები სავსე აქვს მოვარდისფრო სითხით, რომელშიც არის სისხლის მინარევი. ლიმფური კვანძები გადიდებულია, მუქი წითელი ფერისაა.

ელენთა გადიდებულია 2-4 ჯერ, არის მუქი წითელი ფერის.

ფილტვები გადიდებულია, მუქი წითელი ფერისაა, გულმკერდის პლევრაზე აღინიშნება მრავლობითი წერტილოვანი სისხლჩაქცევები. ღვიძლი გადიდებულია, სისხლსავსე.

დიაგნოსტიკა

დაავადებაზე ეჭვი ჩნდება იმ შემთხვევაში, თუ დასნებოვნდა კლასიკურ ჭირზე აცრილი ღორი. საბოლოო დიაგნოზი დაისმება სპეციალიზებული ლაბორატორიის მიერ სახელმწიფო კონტროლის ქვეშ.

კვლევისთვის იგზავნება ლიმფური ჯირკვლების, ელენთის, ფილტვების პათმასალა, სისხლი და შრავტი.

სპეციფიკური პროფილაქტიკა და ბრძოლის

ღონისძიებები

დღეისთვის აფრიკული ცხელების საწინააღმდეგო ვაქცინა არ არსებობს. აღნიშნული დაავადებისგან თავდაცვის ერთადერთი გზა კარგი ბიოდაცვაა.



ლორის კლასიკური ცხელება

ღორი არის ერთადერთი ცხოველი, რომელიც მგრძობიარეა ღორის კლასიკური ცხელების ვირუსის მიმართ.

დაინფიცირებულ ღორებს შეუძლიათ ვირუსი გამოყოფონ გარემოში კლინიკური ნიშნების გამოვლინებამდე.

პათოგენური და კლინიკური ნიშნები

ინკუბაციური პერიოდი შეადგენს 7-10 დღეს. დაინფიცირებულ ღორებს აღენიშნებათ მაღალი ტემპერატურა, კონიუქტივითი, პარეზი, რესპირატორული სიმპტომი, მუცლის, ფეხების შიდა ზედაპირების, ცხვირისა და ყურების მიდამოების სილურჯე. ცენტრალური ნერვული სისტემის დარღვევა. სიკვდილი დგება დაინფიცირებიდან 2-3 კვირის (მწვავე მიმდინარეობა) ან 1-2 თვის (ქრონიკული მიმდინარეობა) შემდგომ.

დიაგნოსტიკა

დიაგნოზის დასასმელად აუცილებელია ლაბორატორიული კვლევა. შესაძლებელია, კლინიკური ნიშნებით იგი შეგვეშალოს აფრიკულ ცხელებაში.

პათმასალად უმჯობესია, აღებული იყოს შემდეგი ორგანოები: ელენთა, ლიმფური ჯირკვლები, ნუშისებური ჯირკვლები, ფილტვები და თირკმელები.

პროფილაქტიკა და ბრძოლის ღონისძიებები

ღორის კლასიკურ ცხელებასთან ბრძოლის ყველაზე გამართლებული ღონისძიებაა მთლიანი სულადობის გეგმიური ვაქცინაცია და კარგი ბიოდაცვის მონყოლა.



ღორის ბაქტერიული დაავადებები

პასტერელოზი

პათოგენური და კლინიკური ნიშნები

ღორის დაავადებას ხელს უწყობს ცუდი მოვლა-შენახვისა და კვების პირობები, გაცივებით გამოწვეული დაავადებები.

ძირითადად, ავადდებიან გოჭები და სუქებაზე დაყენებული ღორები.

კლინიკური ნიშნებიდან დამახასიათებელია: ტემპერატურის უეცარი მომატება, საკვებზე უარის თქმა, ნყურვილი, სუნთქვის გაძნელება, გულის უკმარისობა, ყურებისა და მუცლის მიდამოების ციანოზი, ყელის მიდამოს შესივება.

გაკვეთისას აღინიშნება პათანატომიური ცვლილებები: ფილტვების შესივება, დაავადების ხანგრძლივი მიმდინარეობისას — კრუპოზული პნევმონია, ქსოვილებში — სეროზული ექსუდატი.

დიაგნოზი

დიაგნოზი დაისმება ეპიზოოტიური მონაცემების, კლინიკური ნიშნების, პათანატომიური ცვლილებებისა და ლაბორატორიული გამოკვლევების საფუძველზე.

მკურნალობა

პასტერელოზით ცხოველების დაავადების დროს იყენებენ პასტერელოზის შრატს, ანტიბიოტიკურ მკურნალობას. შრატის არარსებობის შემთხვევაში იყენებენ მხოლოდ ანტიბიოტიკურ მკურნალობას როგორც საინიექციო, ასევე პერორალური სახით.

პროფილაქტიკა და ბრძოლის ღონისძიებები

პასტერელოზის წინააღმდეგ ბრძოლისთვის აუცილებელია ვეტერინარულ-სანიტარიული წესების, ტექნოლოგიური პროცესისა და კვების ნორმების დაცვა.



ნითელი ქარი

პათოგენი და კლინიკური ნიშნები

დაავადება ხასიათდება სეზონურობით, მისი შემთხვევები მატულობს წლის თბილ პერიოდში. ყველაზე ხშირად დაავადებას ვხვდებით 4-6 თვის ღორებში, შედარებით ნაკლებად — გოჭებში, რაც აიხსნება დედისგან მიღებული (კოლოსტრალური) იმუნიტეტით.

ფარული ინკუბაციური პერიოდი გრძელდება 3-5 დღეს.

დაავადებას ახასიათებს მომატებული ტემპერატურა, საკვებზე უარის თქმა, სისუსტე, ზურგზე, გვერდებსა და მუცელზე ჩნდება არანესიერი რომბის ფორმის ლაქები, რომლებიც შეფერილია ვარდისფრად ან წითლად. ზოგჯერ წარმოიქმნება ბუშტუკები, რომლებიც სავსეა გამჭვირვალე სითხით. მკურნალობის დაგვიანებამ, შესაძლოა, ფატალური შედეგი გამოიწვიოს.

დაავადების გავრცელების წყაროა ავადმყოფი ცხოველები. დიაგნოზი ისმება კლინიკური ნიშნების, ეპიზოოტიური მონაცემების, პათანატომიური ცვლილებებისა და ბაქტერიოლოგიური გამოკვლევების საფუძველზე.

პროფილაქტიკა, მკურნალობა

სპეციფიკური პროფილაქტიკისთვის გამოიყენება ცოცხალი და ინაქტივირებული ვაქცინები. დიდი პოპულარობით სარგებლობს კომპლექსური ვაქცინა, რომელიც თავიდან გვაცილებს რამდენიმე დაავადებას.

პროფილაქტიკისა და მკურნალობისთვის წარმატებით გამოიყენება აგრეთვე ჰიპერიმუნური შრატი, რომელიც ანტიბიოტიკთან კომპლექსური გამოყენებისას იძლევა კარგ შედეგს.



საღმონელოზი

საღმონელოზი ხშირად ვლინდება მოზარდებში 5 თვის ასაკამდე, თუმცა, ავადმყოფობენ მოზრდილი ღორებიც.

დაავადების ძირითადი წყაროა დაავადებული ან ინფექციის მატარებელი ღორები.

დაავადების ხელშემწყობი ფაქტორებია - არასათანადო კვება, გაზრდილი ტენიანობა, დაბალი ან მაღალი ტემპერატურა ფერმაში, ცუდი ვენტილაცია.

პათოგენი და კლინიკური ნიშნები

დაავადების კლინიკური ნიშანია ფალარათი, ფეკალში შერეულია წყალი. ფეკალი მოყვითალო ფერისაა, სისხლიანი მინარევების გარეშე. მწვავე მიმდინარეობისას გოჭები უარს ამბობენ ჭამაზე, ტემპერატურა აღწევს დაახლოებით 41-42°C-ს. გოჭები

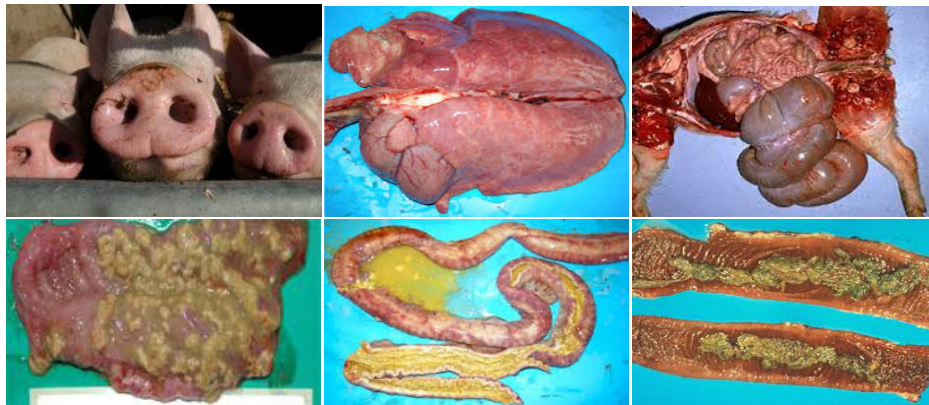
წვანან, აღენიშნებათ კონიუქტივის შეწითლება, კანზე — ციანოზი.

პათოლოგიური ცვლილებები დამოკიდებულია გოჭების ასაკსა და დაავადების მიმდინარეობაზე. მწვავე მიმდინარეობის დროს აღინიშნება სისხლჩაქცევები: ელენთაზე, თირკმელებზე, ეპიკარდზე, ენდოკარდზე, კუჭის ჯირკვლოვან ქსოვილზე, ნაწლავებში, პლევრაზე. კუჭის ლორწოვან ქსოვილზე აღინიშნება ნეკროზული უბნები.

მკურნალობა და პროფილაქტიკა

მკურნალობისათვის იყენებენ სპეციფიკურ პოლივალენტურ ანტიტოქსიკურ სალმონელოზის საწინააღმდეგო შრატს, რომელიც შესაძლოა გამოყენებულ იქნას როგორც პროფილაქტიკური საშუალება. კარგ შედეგს იძლევა ბაქტერიოფაგი, რომელსაც იყენებენ შრატთან და ანტიბიოტიკებთან ერთად.

სპეციალური პროფილაქტიკისათვის იყენებენ ვაქცინას, რომლითაც ამუშავებენ მაკე დედა ღორებს.



ღორის პარაზიტული დაავადებები

ასკარიდოზი

დაავადების აღმძვრელია პარაზიტული ჰელმინთი.

ღორები ხშირად ავადდებიან ისეთ სალორეებში, სადაც ანტისანიტარიული პირობებია. იოლად ინვაზირდებიან და განსაკუთრებით მძიმედ იტანენ მას 2-8 თვის ასაკის ცხოველები.

მიმდინარეობა და სიმპტომები

დაავადების დასაწყისში ვითარდება ბრონქიტი და ბრონქოპნევმონია. აღინიშნება ხველა, სუნთქვის გახშირება, ცუდი მადა, ზოგჯერ სხეულის ტემპერატურის მატება. დაავადება გრძელდება 2 კვირამდე და, როგორც წესი, ცხოველები გამოჯანმრთელდებიან 1,5 თვის შემდეგ. ღორებს აღენიშნება გასტროენტერიტის სიმპტომები: კუჭის აშლა, გულისრევა, მადის შეცვლა, ზრდა-განვითარების შენელება, ალერგია, ეპილევსიური შეტევები.

ასკარიდების მიერ გამოყოფილი ტოქსინი ძლიერ ასუსტებს ორგანიზმს. მოზრდილ ღორებში ასკარიდოზი მიმდინარეობს უსიმპტომოდ. ერთ წელზე მეტი ხნის ღორები ასკარიდოზით არ ავადმყოფობენ, თუმცა რჩებიან ასკარიდამატარებლები.

დიაგნოზი ისმება კლინიკური ნიშნების საფუძველზე, აზუსტებენ ცხოველის გაკვეთის გზით. იკვლევენ ფეკალს.

მკურნალობა, პროფილაქტიკა

გამოიყენება ანტიჰელმინთური საშუალებები როგორც საინიექციო, ასევე პერორალური გზით.

პროფილაქტიკის მიზნით, უნდა დავიცვათ ვეტსანიტარიული და კვების პირობები, მოზარდ ცხოველებს უნდა მივცეთ ანტიჰელმინთური საშუალებები (ვეტერინართან კონსულტაციის შემდგომ).



მეტასტრონგილოზი

გამოიხატება ხველებით, სუნთქვის გაძნელებით. დაავადების გამომწვევია - ჰელმინთი (პარაზიტული ჭია).

კატეგორია

მეტასტრონგილიუსი ვითარდება შუალედური მასპინძლის — წვიმის ჭიაცელის მონანილეობით.

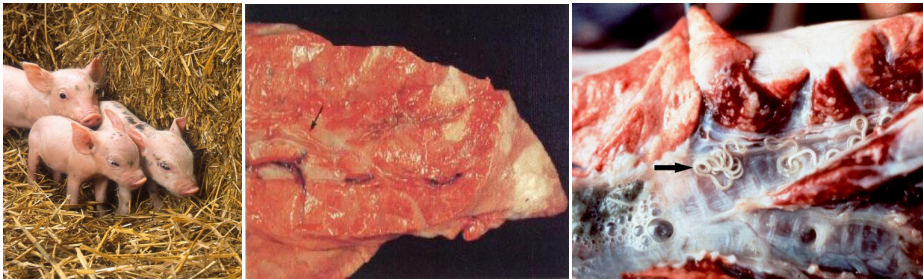
მიმდინარეობა და სიმპტომები

უფრო ხშირად ინვაზია მოზარდ ღორებს ემართებათ ასხლეტვის შემდგომ. ბურვაკები არიან დათრგუნულები, სუნთქვა უხშირდებათ. ხველა თავიდან იშვიათია, შემდგომ უფრო ძლიერდება და ხშირდება. ამოსუნთქვის პროცესი გაძნელებულია. მოგვიანებით ცხოველები სუსტდებიან, წონაში იკლებენ, ზრდაში ჩამორჩებიან, კარგავენ მადას, მაგრამ სვამენ ბევრ წყალს. ხშირად აღინიშნება ფალარათი. სხეულის ტემპერატურა, ძირითადად, ნორმალურია. სიკვდილი დგება ძლიერი დათრგუნვისა და ასფიქსიის ფონზე. დიაგნოზს სვამენ კლინიკური და ეპიზოოტიური მონაცემების საფუძველზე, ფეკალში პარაზიტის კვერცხისა და გაკვეთის შემდგომ მეტასტრონგილების აღმოჩენით.

მკურნალობა, პროფილაქტიკა

გამოიყენება ანტიჰელმინთური საშუალებები.

პროფილაქტიკის მიზნით, უნდა დავიცვათ ვეტსანიტარიული და კვების პირობები, მოზარდ ცხოველებს უნდა მივცეთ ანტიჰელმინთური საშუალებები (ვეტერინართან კონსულტაციის შემდგომ).



ღორის ინფექციურ ღაავადებათა აქვის მიტანის უმთხვავაუი მიმართულებები

ღორის ფიზიოლოგიური მარგენებლები

კატეგორია	ღორის სიცოცხლის ხანგრძლივობა წელი	სხეულის ტემპერატურის მაჩვენებელი	პულსის რაოდენობა	სუნთქვის სიხშირის რაოდენობა	სამეურნეო გამოყენების ხანგრძლივობა წელი	სქესობრივი სიმწიფე	მაკრობიოხანგრძლივობა	ნაყოფის რაოდენობა
გოჭი 14 კვირამდე	20-25	39,0-40,0	110-140	8-18				
ნეწვი	20-25	39,0-40,0	90-100	8-18	4-5	5-8	110-114	5-16
კურატი	20-25	39,0-40,5	60-80	8-18	7-8	6-10		
დაკვიდილი ღორი	20-25	39,0-40,5	55-75	8-18	8-10			



სურსათის
ეროვნული
სააგენტო

www.nfa.gov.ge