



# ქართული თაფლის გზა ევროკავშირსკენ

ევროკავშირმა საქართველო მესამე ქვეყნების ჩამონათვალში  
შეიყვანა, რაც იმას ნიშნავს, რომ საქართველოდან თაფლის  
ექსპორტი დაშვებულია





## თაფლის ევროკავშირის ქვეყნებში იმპორტის განხორციელებისთვის **მეფუტკრე ფარმერი და თაფლის მწარმოებელი ვალდებულია:**



- დარეგისტრირდეს სურსათის მწარმოებელ ბიზნესოპერატორად.  
რეგისტრაციას ახორციელებს საქართველოს იუსტიციის სამინისტროს საჯარო რეესტრის ეროვნული სააგენტო;
- დაიცვას „სურსათის/ცხოველის საკვების უვნებლობის, ვეტერინარიისა და მცენარეთა დაცვის კოდექსით“ განსაზღვრული მოთხოვნები;
- დაიცვას საქართველოს კანონმდებლობით განსაზღვრული „ჰიგიენური მოთხოვნები პირველადი წარმოებისა და მასთან დაკავშირებული პროცედურების მიმართ“

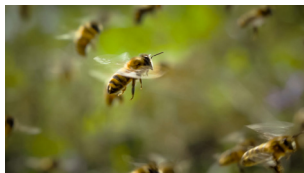
ტექნიკური რეგლამენტების „სურსათის/ცხოველის საკვების ჰიგიენის ზოგადი წესისა“ და „სურსათის/ცხოველის საკვების ჰიგიენის გამარტივებული წესის“ დამტკიცების თაობაზე საქართველოს მთავრობის 2010 წლის 25 ივნისის დადგენილება № 173;

- დანერგოს საქართველოს კანონმდებლობით განსაზღვრული მიკლვევალობის პრინციპები

საქართველოს მთავრობის 2015 წლის 10 ნოემბრის დადგენილება №577 „სურსათის/ცხოველის საკვების უვნებლობის, ვეტერინარიისა და მცენარეთა დაცვის სფეროებში მიკლვევალობის ზოგადი პრინციპების და მოთხოვნების დამტკიცების შესახებ“;

- ფუტკრის დაავადების შემთხვევაში, გამოიყენოს მხოლოდ საქართველოს კანონმდებლობით დაშვებული ვეტერინარული პრეპარატები.

ინფორმაცია საქართველოში რეგისტრირებული ვეტერინარული პრეპარატების შესახებ განთავსებულია სურსათის ეროვნული სააგენტოს ოფიციალურ ვებგვერდზე [www.nfa.gov.ge](http://www.nfa.gov.ge).





## მოთხოვნები თაფლის წარმოებისა და ხარისხის მიმართ:

- თაფლი მიღებული უნდა იყოს ჯანმრთელი ფუტკრისაგან და გამოდიოდეს ფუტკრის ინფექციური დაავადებების მხრივ კეთილსაიმედო მეურნეობიდან (რეგიონიდან);
- თაფლის ორგანოლექტიკური და ფიზიკურ-ქიმიური მახასიათებლები (ფერი, კონსისტენცია, არომატი და გემო, შაქრის - ფრუქტოზის და გლუკოზის საერთო რაოდენობა, საქაროზას შემცველობა, სინესტის მასური წილი, წყალში უხსნადი მყარი ნაწილაკები, ელექტროგამტარობა, საერთო მჟავიანობა, დიასტაზური (ამილაზური აქტივობა) და ჰიდროქსილმეთილფურფუროლის შემცველობა უნდა აკმაყოფილებდეს „თაფლის შესახებ ტექნიკური რეგლამენტი“ (საქართველოს მთავრობის 2014 წლის 26 დეკემბრის N714 დადგენილება) განსაზღვრულ მოთხოვნებს;
- თაფლში არსებულ ბუნებრივ ფერმენტებს შენარჩუნებული უნდა ჰქონდეს ფერმენტული აქტივობა;
- თაფლი ეტიკეტირებული უნდა იყოს „თაფლის შესახებ ტექნიკური რეგლამენტი (საქართველოს მთავრობის 2014 წლის 26 დეკემბრის დადგენილება N 714) და საქართველოს კანონმდებლობით განსაზღვრული მოთხოვნების შესაბამისად (საქართველოს მთავრობის 2013 წლის 31 დეკემბრის დადგენილება N441 ტექნიკური რეგლამენტი „სურსათის ეტიკეტირებისადმი დამატებითი მოთხოვნების შესახებ“).
- თაფლი მიღებული უნდა იყოს საწარმოდან, სადაც დანერგილია HACCP-ის პრინციპებზე დაფუძნებული პროგრამა საქართველოს მთავრობის 173-ე დადგენილების შესაბამისად.





## დაუზვებელია

- თაფლში საკვებდანამატების და სხვა საკვები ინგრედიენტების დამატება;
- თაფლიდან ყვავილის მტვრის ან სხვა შემადგენელი კომპონენტის მოცილება, გარდა იმ შემთხვევისა, როდესაც მტვრის ან სხვა შემადგენელი კომპონენტის მოცილება განპირობებულია მასში მოხვედრილი უცხო არაორგანული და ორგანული ნივთიერებების მოცილების აუცილებლობით;
- თაფლის გაცხელება და გადამუშავება ისე, რომ შეიცვალოს მისი ძირითადი მაჩვენებლები;
- თაფლის მჟავიანობის ხელოვნურად შეცვლა;
- გამოკრისტალებული თაფლის ქიმიური და ბიოქიმიური მეთოდებით დამუშავება;
- თაფლის ფერმენტაცია და დუღილი.



## აკრძალულია

- არარეგისტრირებული ნივთიერების (სუბსტანციის) ან საშუალების გამოყენება, ასევე საქართველოს კანონმდებლობით ნებადართული ნივთიერების (სუბსტანციის) ან საშუალების არამიზნობრივად ან არასწორად გამოყენება, რაც იმას ნიშნავს, რომ:

ა) მეფუტკრე ფერმერმა არ უნდა გამოიყენოს საქართველოს კანონმდებლობით განსაზღვრული ანაბოლური მოქმედების მქონე ნივთიერებები (სუბსტანციები) და აკრძალული შემდეგი ნივთიერებები:



- სტილბენები, სტილბენების წარმოებულები, მათი მარილები და ეთერები;
- ანტითირეოიდული საშუალებები;
- სტეროიდები;
- რემორცილის მჟავას ლაქტონები, მათ შორის ზერანოლი;
- ბეტა-აგონისტები;
- *Aristolochia* spp. და მისგან მიღებული პრეპარატები;
- ქლორამფენიკოლი;
- ქლორპრომაზინი;
- კოლხიცინი;
- დაპსონი;
- დიმეტრიდაზოლი;
- მეტრონიდაზოლი;
- ნიტროფურანები (მათ შორის, ფურაზოლიდონი);
- რონიდაზოლი

ბ) მეფუტკრე ფერმერმა ვეტერინარული პრეპარატები - ანტიბაქტერიული ნივთიერებები, მათ შორის, სულფონომიდები, ტეტრაციკლინი, თილოზინი, სტრეპტომიცინი და ქინოლები, ასევე კარბამატები და პირეტროიდები უნდა გამოიყენოს თანმხლები ინსტრუქციის შესაბამისად, ლოდინის (დაყოვნების) პერიოდის დაცვით. თაფლში გამოკვლევას ექვემდებარება ისეთი ნივთიერებები და გარემოს დამაბინძურებლებიც, როგორებიცაა ქლორორგანული ნაერთები, მათ შორის, პოლიქლორბიფენილები, ფოსფორორგანული ნაერთები, ქიმიური ელემენტები, მიკოტოქსინები, რადიონუკლიდები.

საქართველოს მთავრობის 2016 წლის 18 იანვრის დადგენილება N22 - „ტექნიკური რეგლამენტი ცოცხალ ცხოველებსა და ცხოველური წარმოშობის სურსათში ზოგიერთი ნივთიერებისა (სუბსტანციის) და მათი ნარჩენების მონიტორინგის წესის დამტკიცების შესახებ“;



## გარდა ამისა:

- თაფლში ფარმაცოლოგიურად აქტიური ნივთიერებების ნარჩენების მაქსიმალური ზღვარი (ამიტრაზი – ამიტრაზის და ყველა მეტაბოლიტის ჯამი, გამოსახული როგორც ამიტრაზი და კუმეფოსი) არ უნდა აღემატებოდეს საქართველოს კანონმდებლობით განსაზღვრულ მოთხოვნებს (საქართველოს მთავრობის 2015 წლის 18 დეკემბრის დადგენილება N639 „ფარმაცოლოგიურად აქტიური ნივთიერებების, მათი კლასიფიკაციისა და ცხოველური წარმოშობის სურსათში ნარჩენების მაქსიმალური ზღვარის შესახებ ტექნიკური რეგლამენტი“);
- თაფლში უნდა მოხდეს მიკრობიოლოგიური მაჩვენებლის *Listeria monocytogenes* გამოკვლევა, თუმცა მისი რეგულარული განსაზღვრა არ არის სავალდებულო (საქართველოს მთავრობის 2015 წლის 10 ნოემბრის დადგენილება N581 „სურსათის მიკრობიოლოგიური მაჩვენებლების შესახებ ტექნიკური რეგლამენტი“).



## ყურადღება

ადამიანის მიერ სურსათად მოხმარებისათვის განკუთვნილი თაფლის ევროკავშირში ექსპორტისათვის, ვეტერინარული კონტროლის პროცედურების განხორციელების საფუძველზე, პროდუქციის თითოეულ სასაქონლო პარტიას უნდა ახლდეს საქართველოს კანონმდებლობით განსაზღვრული ვეტერინარული სერტიფიკატი. ვეტერინარულ სერტიფიკატს გასცემს სსიპ სურსათის ეროვნული სააგენტო ან სსიპ შემოსავლების სამსახური (საქართველოს მთავრობის 2010 წლის 31 დეკემბრის N430 დადგენილება „ვეტერინარულ კონტროლს დაქვემდებარებული პროდუქტების ექსპორტის დროს გამოსაყენებელი ვეტერინარული სერტიფიკატების ფორმებისა და მათი გაცემის წესის დამტკიცების შესახებ“, დანართი N 21).

ვეტერინარულ სერტიფიკატში მითითებული უნდა იყოს თაფლის დამუშავების სახეობა: „ულტრაბგერითი“, „ჰომოგენიზაცია“, „ულტრაფილტრაცია“, „პასტერიზაცია“, „არ არის დამუშავებული თერმულად“, ასევე, საწარმოს აღიარების ნომერი. აღიარების ნომერის არარსებობის შემთხვევაში – კომპეტენტური

ორგანოს მიერ მინიჭებული საიდენტიფიკაციო ნომერი, საწარმოს აღიარებას ახორციელებს სსიპ სურსათის ეროვნული სააგენტო.

ევროკავშირის ქვეყნებში თაფლის ექსპორტისას საბაჟო შეღავათებით სარგებლობისთვის საჭიროა პრეფერენციული წარმოშობის სერტიფიკატის EUR.1 აღება. წარმოშობის სერტიფიკატი გაცივმა სსიპ შემოსავლების სამსახურის მიერ 3 სამუშაო დღის განმავლობაში.

თაფლის ლაბორატორიული გამოკვლევა შესაძლებელია აკრედიტებულ ლაბორატორიებში, რომელთა ჩამონათვალი შეგიძლიათ იხილოთ ვებგვერდზე: [www.gac.gov.ge](http://www.gac.gov.ge)



## რეკომენდაცია

ევროკავშირის ბაზრისათვის ერთგვაროვანი თაფლის სტაბილური მიწოდების მიზნით, რეკომენდებულია სასოფლო-სამეურნეო კოოპერატივების, ასოციაციების, კავშირებისა და მსგავსი გაერთიანებების შექმნა, რომლებიც ერთიანი მენეჯმენტის სისტემაში მოაქცევენ როგორც თაფლის პირველად წარმოებას, ასევე უზრუნველყოფენ მიკვლევადობას, თაფლის ერთგვაროვნებას და დააკმაყოფილებენ ზემოაღნიშნულ საკანონმდებლო მოთხოვნებს.

ინფორმაციისათვის: სსიპ კოოპერატივების განვითარების სააგენტოს მიერ განხორციელებული პროგრამის „მეფუტკრე კოოპერატივების აღჭურვის ხელშეწყობა“ ფარგლებში, გადაცემული და ასევე მათ მიერ პაის სახით შეტანილი თითოეული სკა აღრიცხულია და იდენტიფიცირებულია შესაბამისი ნიშნით. ნიშანზე დატანილია QR კოდი - სკის ნომერი, რაც შესაბამისად უზრუნველყოფს მიკვლევადობის განხორციელებას.



## ქართული თაფლის გზა ევროპისკენ

საქართველო, თბილისი, 0159, მარგალ გელოვანის გამზ. №6  
ელ-ფოსტა: [infomoa@moa.gov.ge](mailto:infomoa@moa.gov.ge) ცხელი ხაზი(+995 32) 247 01 01